

Panelák

32/2010

ročník 13

Změna bytu 3 + 1 Panelové domy 21. století

Promyšlená rekonstrukce
si na sebe vydělá

2. místo v soutěži
Fasáda roku 2009
– rekonstrukce
panelového domu
v Pomořanské
ulici, Praha 8 –
systémem BAUMIT



baumit.com

Peníze na opravu panelových domů jsou a mají být i nadále

Zelená úsporám: Rozdělena první miliarda korun

Rozdělení prvních 250 milionů korun z programu Zelená úsporám trvalo 250 dní, druhá čtvrtmiliarda byla vyčerpána za 43 dnů a další dvě čtvrtmiliardy se čerpaly vždy jen zhruba 20 kalendářních dní.

Ministerstvo životního prostředí ČR dále uvádí, že v současné době má k dispozici 16,8 miliardy korun, které zajistilo prodejem emisních přebytků.

Jako další kanál se jeví Fond bydlení, který má od roku 2011 dostávat dotace z rozpočtu, jak to schválila dosavadní Sněmovna.

Díky tomu by se mohly opět rozběhnout opravy panelových domů, které na opravy čekají a vypadají vedle již zrekonstruovaných velice špatně. Bylo by totiž skvělé, kdyby všechny paneláky v naší republice měly takovou tvář, jakou ukazují referenční stavby firem, které se v tomto čísle Paneláku představují. Jsou to reálné paneláky 21. století.

V tomto čísle najdete:

- PANELÁKY 21. STOLETÍ – prezentace firem a jejich referenčních staveb
- NÁPADNÍK pro bezproblémové bydlení v panelovém domě
- ÚPRAVA BYTU 3 + 1 S NOVÝM JÁDREM

Uvítáme Vaše zkušenosti s rekonstrukcí Vašeho domu.

Pište, mailujte: euroveletrhy@vol.cz

Připravujeme pro Vás nový referenční web
www.panelovydum.cz.

Odkazy: www.mzp.cz • www.sfrb.cz

Zaplaceno státem a výrobcem.
Stačí jen umýt.

A++

ENERGY OKNO

OKNA DECPAST
IDEÁLNÍ PRO DOTACE

plastová a dřevěná
okna a dveře

zimní zahrady

revitalizace budov



DECPLAST®

www.decplast.cz | www.dotacenaokna.cz

OSTRAVA - Vítkovická 3299/3A

tel.: +420 597 454 702
e-mail: ostrava@dec-plast.cz

HAVÍŘOV - U Stromovky 34

tel.: +420 596 812 032
e-mail: havirov@dec-plast.cz

PŘÍBOR - Místecká 286

tel.: +420 556 720 250-2
e-mail: pribor@dec-plast.cz

PANELOVÝ DŮM A BYT

Opět se chystá specializovaná výstava

Okřídlené rčení o šedivých panelových sídlištích stále méně ztrácí svoji oprávněnost. Někdy až příliš vybarvené fasády sice mohou působit poněkud dryáčnický, ale každopádně většinou znamenají, že alespoň s fasádou panelových domů se něco děje. Pravdou však stále zůstává, že vybarvení fasády sice může být efektní, ovšem nemusí znamenat skutečnou regeneraci. Ta by měla zasáhnout samozřejmě zateplení, kvalitní okna, zásahy do střech a pochopitelně i rekonstrukci vstupu, výtahu a společných prostor v domě.

A toto kompletní pojetí bude 17. – 20. února 2011 opětovně předmětem specializované výstavy Panelový dům a byt na Výstavišti v Praze – Holešovicích. Pořádající Incheba Praha spolupracuje se Svazem podnikatelů ve stavebnictví v ČR, se Státním fondem rozvoje bydlení, Nadací ABF a též bankami.

Opětovně bude součástí veletrhu i vyhodnocení studentské soutěže na studii regenerace panelových domů. Tato soutěž si postupně získává stále širší popularitu mezi studenty architektonických i stavebních škol z celé republiky.

Příští výstava Panelový dům a byt bude zakončována do celého cyklu podobných či na sebe obsahově navazujících výstav, které zaplní celé Výstaviště – jen v roce 2010 přilákaly víc jak 25 tisíc návštěvníků! **Kromě tradičních veletrhů PRAGOINTERIÉR NEW DESIGN a BYDLENÍ v roce 2011 navíc doplní celek ;letrhu zabezpečovací techniky, systémů a služeb PRAGOALARM/PRAGOSEC.** V polovině února příštího roku bude tedy v pražských Holešovicích k vidění ojedinělá komplexní nabídka pro všechny, kteří jakkoliv pomýšlejí na úpravu či změnu svého bydlení.

Protože je téma revitalizace panelových domů a sídlišť dlouhodobě aktuální, připravujeme od druhé poloviny roku nový internetový portál www.panelovydum.cz



Jak s požární ochranou v panelovém domě?

Není letos téměř týden, aby nehořelo v některém panelovém bytě či domě. Majitelé domů i bytů se sice snaží izolovat střechy, starají se o nové fasády, výtahy, schodiště, o krásné vstupy, ale na požární ochranu se poněkud zapomíná.

Co s tím? Obrátit se na specializovanou firmu, která se vám o všechno postará.

Jednou z nich je firma Ivan Borecký. Má 15 pracovníků, kteří kdykoliv rádi přijedou a postarají se u vás v domě

- o kontrolu hasicích zařízení
- poskytnou široký servis
- navíc firma prodává všechny druhy hasicích přístrojů (práškových, sněhových i vodních)

FIRMA IVAN BORECKÝ
Petrovická 204/12
100 00 Praha – Strašnice

mobil: +420 602 935 642
fax: +420 274 814 805
e-mail: ivan.borecky@seznam.cz
www.ivan.borecky.sweb.cz

ČSN EN ISO 9001:2009, ČSN EN ISO 14001:2005, ČSN OHSAS 18001:2008

SPECIALISTÉ NA REVITALIZACI

Proč vlastně revitalizovat Váš dům? Co tím získáte?

- výrazná úspora nákladů za vytápění a údržbu
- snížení energetických nákladů až na polovinu při rostoucích cenách energií
- zvýšení celkové hodnoty domu, jednotlivých bytů, zlepšení vzhledu domu
- prodloužení životnosti domu, ochrana před nepříznivými vnějšími vlivy, ochrana před hlukem
- zvýšení pohodlí bydlení, odstranění konstrukčních chyb, odstranění poruch statického charakteru, ochrana obvodového pláště domu

V rámci kompletní revitalizace panelových a bytových domů zajišťujeme:

- projektové práce, vypracování podkladů pro stavební řízení, vyřizování záborů
- statické posouzení objektů
- energetický audit, energetický průkaz budovy
- opravy a sanace vad souvisejících se statikou objektu
- zateplení fasády domu
- rekonstrukce a opravy plochých střech
- rekonstrukce balkonů
- opravy historických fasád
- opravy zábradlí a jiné zámečnické práce
- sanace lodžii, oprava hydroizolací a dlažeb, zasklívání lodžii
- výměna oken včetně meziokenních vložek, dveří a řešení vstupních prostor
- rekonstrukce a zateplení plochých střech
- výměny rozvodů teplé i studené vody, požárních rozvodů i kanalizace
- rekonstrukce bytových jader i celých bytů
- provedení požárních úseků v objektu
- malby a nátěry
- poradenství při kombinaci různých zdrojů financování, inženýring
- odborná pomoc při vyřizování dotací a různých zdrojů státní podpory

Proč využít služby společnosti Belstav Praha s.r.o.?

Při všech činnostech v rámci revitalizace (zejména při výběru vhodných materiálů pro konkrétní stavby) spolupracujeme se zkušenými odborníky a znalci z oblasti posuzování statiky konstrukcí, stavu střešního a obvodového pláště a energetického zhodnocení stavu domu.

Dále se zaměřujeme na předprojektční energetické studie a studie proveditelnosti. Posoudíme jednotlivé ukazatele spolu s odborníky z oblasti poradenské a projekční činnosti se zaměřením na program regenerace panelových a bytových domů a navrhneme vhodné řešení.

Při nabízených službách a pracích se zaměřujeme především na kvalitu, dodržování technologických postupů, což se ve spojení s poskytovanou zárukou ukazuje jako nejdůležitější prvek, protože si uvědomujeme, že ze strany našich klientů se jedná o dlouhodobou investici za účelem zejména zefektivnění energetických nákladů na jejich bydlení, ale také i kvalitně provedené estetické vylepšení domu.

Důležitá je i rychlost, pružnost a odborná organizace všech prací, kterou klientům nabízíme. Dbáme na to, aby naše činnost co nejméně ovlivňovala jejich každodenní život.



Zaměstnáváme a spolupracujeme se zkušenými a odborně vyškolenými pracovníky s dlouholetou praxí v oboru revitalizace panelových a bytových domů, což je zárukou kvality jak pro naše klienty, tak i pro nás. Společnost je držitelem certifikátů systémů ČSN EN ISO 9001:2009, ČSN EN ISO 14001:2005, ČSN OHSAS 18001:2008. Je zapsána na základě provedeného řízení v Seznamu kvalifikovaných dodavatelů vedených Ministerstvem pro místní rozvoj - odborem veřejných investic podle platné právní úpravy a v Seznamu odborných dodavatelů - SOD v rámci programu Ministerstva životního prostředí - Zelená úsporám, administrovaný Státním fondem životního prostředí ČR.

BELSTAV PRAHA s.r.o.

Kardašovská 625/3,

198 00 Praha 9

tel: +420 281 861 910

fax: +420 281 866 127

mail: belstav-praha@belstav-praha.cz

www.belstav-praha.cz



ul. Parnská, Praha 10



ul. Lipecká, Praha 8



ul. Křenická, Praha 10



ul. Chabařovická, Praha 8



ul. Brichtova, Praha 5

REFERENČNÍ STAVBY

3. ročník studentské soutěže

Panelový dům v 21. století

Posláním soutěže je orientace nastupující generace odborníků na nezbytnost péče o vystavěné obytné prostředí panelákových sídlišť i o trvale udržitelný rozvoj bydlení formou nové výstavby finančně dostupných bytových domů, řešenou jako součást kompletního obytného prostředí. Soutěž má za účel seznámit účastníky soutěže s problematikou regenerace panelových sídlišť a technologiemi na jejich revitalizaci, za teplejší a technické dovybavení, zrovna tak jako s možnostmi nových technologií a koncepcí pro cenově dostupné bydlení. Soutěž chce ocenit zajímavé architektonické koncepty, technická stavební řešení a návrhy a prezentovat tyto výsledky odborné i laické veřejnosti.

Vyhlášovatelé:

Státní fond rozvoje bydlení

Nadace pro rozvoj architektury a stavitelství

Partneři a záštity:

INCHEBA EXPO Praha (organizátor výstavy Panelový dům a byt 2010)

Česká komora architektů

Česká komora autorizovaných inženýrů a techniků činných ve výstavbě

Česká stavební akademie

Českomoravská stavební spořitelna, a.s.

BAUMIT, spol. s r.o.

NSC Brno

Porota:

Předsedkyně poroty:

Doc. Ing. arch. Radomíra Sedláková, CSc.

Členové poroty:

JUDr. Jan Wagner,

Státní fond rozvoje bydlení

Ing. arch. Ivan Hnízdil,

Real design architektonický atelier, ČKA

Ing. Jiří Tingl,

Českomoravská stavební spořitelna, a.s.

Ing. arch. Jan Fibiger, CSc.,

Nadace pro rozvoj architektury a stavitelství

Ing. Tomáš Fendrych,

BAUMIT, spol. s r.o.

Ing. arch. Jozef Kaliský,

Incheba Expo Bratislava

PhDr. Jan Novotný,

Incheba Expo Praha

Ing. Roman Šubrt,

Energy Consulting, ČKAIT



1. cena – Revitalizace obytného souboru Valachův Žleb



Současnost souboru budov

Oceněné projekty:

1. cena – Revitalizace obytného souboru Valachův Žleb

ČVUT, Fakulta stavební, Miroslav Talaša, Hana Staroňová

2. cena – Humanizace obytného souboru v Přerově

Vysoké učení technické v Brně, Fakulta architektury, Bc. Jan Horký, Bc. Milan Šuška

2. cena – Studie regenerace panelových domů v Praze – Řepích

ČVUT, Fakulta architektury, Petr Paleček, Bořek Peška, Vilém Hrubý, Zdeněk Svoboda

1. odměna – Nástavba na panelový dům

Vysoké učení technické v Brně, Fakulta architektury, Ondřej Toman

2. odměna – Regenerace panelového domu typu VOS

Vysoká škola báňská – TUO, Fakulta stavební, Bc. Richard Šimek

2. odměna – Adaptace panelového domu

Vysoké učení technické v Brně, Fakulta architektury, Petr Juráň, Martin Kaňák

2. odměna – Revitalizace panelového domu

VŠB – Technická univerzita Ostrava, Michal Pospíšil, Ivo Šimčík

2. odměna – Rekonstrukce panelového domu TO6B v Ostravě Porubě

FAST, VŠB – Technická univerzita Ostrava, Lucie Kučerová, Martin Kudlák

Čestné uznání – Bytový dům Pod Lysou

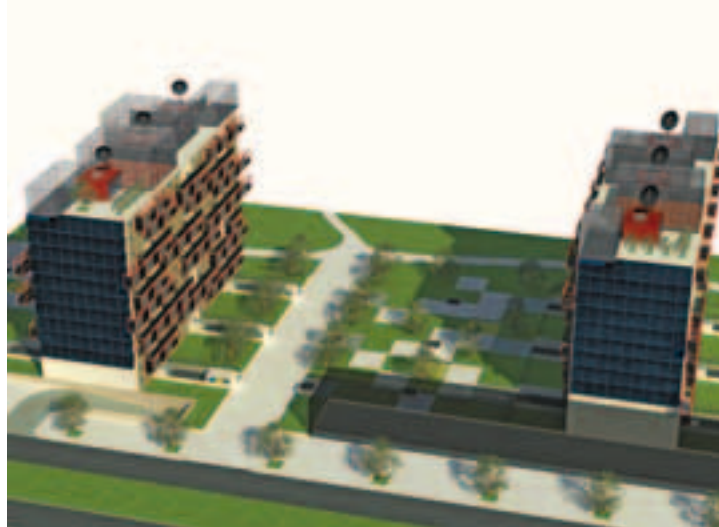
VŠB - TU Ostrava, Fakulta stavební, Jiří Macura

Čestné uznání – Regenerace panelového domu OP 1.1

VSB - TU Ostrava – Fakulta stavební, Martin Tota, Veronika Čecháková

Čestné uznání – Regenerace panelového domu ve Slezské Ostravě

Vysoká škola báňská – Technická univerzita Ostrava, Petra Šnapková, Kateřina Provazníková



2. cena – Studie regenerace panelových domů v Praze – Řepích

Co s panelovými domy dál?

Doc. ing. arch. Radomíra Sedláková, CSc.

Panelové domy jsou nedílnou součástí většiny našich měst. Dědictví doby minulé. Dědictví nemilované, neceněné, ale neodstranitelné. Zvláště v době, kdy bytová výstavba se stala běžnou komerční aktivitou, jejíž ceny odpovídají představám investorů, nikoli možnostem lidí. Nehledě na to, že si panelové domy odmítavý postoj veřejnosti nezaslouží (stejně se zdá, že je odmítají především ti, kdo v nich nebydlí).

Panelové domy jsou výsledkem původně velmi promyšlené architektské práce a jejich dispozice to vyjadřují. Jsou promyšlené, s logickými vazbami, s odpovídajícími orientacemi ke světovým stranám. Až následně jejich projekty doslova znásilnilo socialistické stavebnictví, které si je přetvořilo k obrazu svému – totiž i ono na nich hledělo jen jako na ekonomický výsledek. A už nehledělo na kvalitu provedení – vždyť většina panelových domů zůstala jako architektonické dílo nedokončených. To, že byly smontovány panely do podoby domu, že do nich byly instalovány inženýrské sítě a tím celý

proces výstavby byl ukončen, to byl stavební nedodělek přímo ukázkový.

Je vidět, jak v současnosti, když si obyvatelé rekonstruují interiéry a když majitelé v rámci zaplacení věnují konečně pozornost vnějšmu vzhledu domu, včetně dosud chybějících detailů typu říms, markýz, parapetů, tak najednou panelové domy se stávají obyčejnými domy, které jsou jen poněkud větší, než by odpovídalo příjemné obytnosti.

Co s těmito domy bude dál? Bourat se nebudou, to už je dnes zřejmé. Budou se dál modernizovat, činit energeticky úspornějšími a bude se s nimi zacházet jako s architektonickými díly. Což je potřebné se naučit. Což byl důvod, proč byla již ve 3. ročníku vypsána soutěž Panelový dům v 21. století. Soutěž pro studenty, kteří se v budoucnu své praxe těmito stavbami budou muset zabývat. Soutěž je má mimo jiné motivovat k tomu, aby si uvědomili, že je to úkol vrcholně zajímavý.

Do soutěže přišlo 11 návrhů z fakult architektury a fakult stavebních technických univerzit v Praze, Brně a Ostravě. Daly by se rozdělit do dvou skupin – převládající byla ta, která se v návrhu zabývala výhradně energetickými

problémy panelových staveb a jejich vhodným odstraněním. Čili věnovala se především fasádám, a to v technickém slova smyslu – dům učinit energeticky odpovídajícím (když už ne úplně šetrným). Škoda, že tato skupina skončila jen u stavebně technické stránky, že neměla ještě také architektonický vstup. S panelovým domem se dá skutečně udělat hodně, jak to ukázala ta skupina druhá, která právě z onoho stavebního nedodětku navrhovala vytvořit architekturu. Ne oslnivou, ale příjemnou a přívětivou. V této skupině se také nemluvilo jen o rekonstrukci či regeneraci, ale o revitalizaci či humanizaci.

Ovšem všechny návrhy si zasloužily přístup, který zvolila porota – každý získal nějaké ocenění či odměnu. Každý návrh v soutěži se tématem zabýval velmi vážně, důkladně a odpovědně, byť každý s jiným konečným výstupem.

Školám, které studenty k této soutěži vedly, je nutno jen poděkovat. A zároveň je nutno si trochu povzdechnout, že by to skutečně nemělo být jen téma ryze stavební, ale téma obecně architektonické.

V současné době se připravují podmínky pro 4. ročník této soutěže.

Určitě osloví širší skupinu studentů. Uzávěrka soutěžních prací bude 20.1. 2011.

2. cena – Humanizace obytného souboru v Přerově



1



2



3



4

1. studie
2. současnost
3. studie obývacího pokoje
4. studie kuchyně

Promyšlená rekonstrukce si na sebe vydělá

Když se bytové družstvo Trávník z panelového domu v České Třebové rozhodlo, že provede kompletní rekonstrukci, asi si nikdo z jeho členů nedokázal představit, jaké úsilí si taková sanace vyžádá. Samozřejmě pokud jejím cílem je, udělat ji pořádně. Čas, energie a osobní nasazení členů představenstva se však vyplatilo. V sídlišti Trávník zde dnes stojí dům, za kterým se každý kolemjdoucí skutečně otáčí téměř jako za pěknou slečnou.

15. dubna 2010 se bytový dům Trávník dočkal i oficiálního ocenění, když v prestižní soutěži Fasáda roku 2009 získal zvláštní ocenění v kategorii „Rekonstrukce bytového domu“. Tato soutěž pořádaná společností Baumit, předním výrobcem komplexních fasádních systémů, letos proběhla již po desáté.

Cílem rekonstrukce bylo zlepšení kvality bydlení bez navýšení nákladů na bydlení. Tento na první pohled nereálný cíl se nakonec podařilo beze zbytku splnit. „Našetřené peníze jsme na rekonstrukci neměli, proto jsme si museli vzít půjčku. Přesvědčit lidi, aby šli do úvěru, se nám nakonec podařilo, ale museli jsme jim slíbit, že si díky úsporám energie rekonstrukce na sebe vydělá,“ říká člen představenstva bytového družstva pan Ing. Vladimír Týpl.

Kvalitní zateplení – základ úspěchu

„Kvalitní provedení zateplení bylo pro nás rozhodující. Musím říci, že jsme to vzali velmi zodpovědně,“ líčí peripetie výstavby pan Týpl. „Ještě před výběrovým řízením jsme si zajeli do Pardubic na Českou komoru autorizovaných inženýrů a techniků činných ve výstavbě, kde nás upozornili, na co si máme během přípravy i realizace dát pozor. Již několik měsíců předtím jsme například objížděli okolí a monitorovali průběh a provedení revitalizací, abychom si udělali obrázek o kvalitě práce jednotlivých firem i problematice samotné. Nakonec jsme uspořádali výběrové řízení, do kterého se nám přihlásilo 13 firem. V prvním kole jsme vyřadili deset. Ty nejnižší a nejvyšší nabídky jsme automaticky vyškrtli. Musím říci, že cenové rozpětí nabídek bylo velké, na celou rekonstrukci až 10 milionů. Nakonec jsem vybral firmu, která dělala revitalizaci sousedního domu, společnost ISOTEP, která má dostatečné zkušenosti a celou řadu pove-



dených referencí. ISOTEP nám doporučil dva typy zateplení od dvou společností. Nakonec jsme si vybrali Baumit a udělali jsme dobře. Obchodní zástupce společnosti nám byl největší oporou. Vybírali jsme barvy, zrnitost a společně jsme vyřešili i jeden problém, který se v průběhu příprav vyskytl. Naprojektováno jsme měli 10 cm polystyrénu. Tím bychom se ale dostali do nevhodné kategorie středních odběratelů plynu. S tím souvisí výrazně složitější administrativa, ale i sankce, pokud nespoteřebujete energie přesně tolik, kolik nasmlouváte. K tomu, abychom se ocitli v kategorii maloobděratelů, byla nutná větší vrstva izolantu. Proto jsme zvolili „lepší“ šedý polystyrén, kterého stačilo pouhých 12 cm. Tím jsme se vyhnuli komplikacím s finálními úpravami a zároveň jsme byli zařazeni mezi maloobděratele plynu.“

Vlastní kotelna jako chloub paneláku

Kromě kompletního fasádního systému, který slouží k úsporám energie a vzbuzuje obdiv u kolemjdoucích, se bytové družstvo Trávník 2013 – 15 v České Třebové může pochlubit také vlastní plynovou kotelnou. „Letos jsme zažili první zimu v historii domu, kdy se kolem našeho domu nezelenal trávník. Nebylo vůbec jednoduché prosadit naše rozhodnutí topit pouze sami sobě do bytů a ne, jak se říká, Pánu Bohu do oken a přesvědčit všechny členy našeho BD,“ říká pan Týpl a vysvětluje, co všechno museli na cestě k vlastní kotelně absolvovat. „Papírování a jednání jsme si užili ažaž. Navíc bezpočet večerů, sobot a nedělí. Jsem rád, že už to máme za sebou.“ Energetické úspory umocňuje systém firmy TECHEM, který nepřetržitě vyhodnocuje, jak jednotlivé radiátory v bytech topí a automaticky reguluje výkon kotelny.

Soběstační i s minimální podporou

V době, kdy se dělaly plány rekonstrukce, se program Zelená úsporám na tento typ výstavby ještě nevztahoval. V programu Panel se bytovému družstvu Trávník 2013 – 15 podařilo získat 5,5 milionu jako příspěvek na úroky.

„Za zimní provoz jsme prozatím ušetřili cca 600 000 korun. Podle našich propočtů by se úspory během jednoho roku měly vyšplhat přes jeden milion. Díky tomu se našim členům nezvyšuje nájem i přes výrazné zlepšení kvality bydlení,“ dodává hrdě pan Týpl.



**Baumit
Premium**

**Jedinečný
fasádní systém**

Prvotřídní zateplení



Baumit Premium

Baumit Open Premium představuje v současné době tu nejlepší dostupnou variantu mezi zateplovacími systémy. Vyniká vysokou paropropustností všech vrstev tepelněizolačního systému, což přispívá k udržení příznivého mikroklimatu v interiéru. Ideální celek je dotvořen unikátní samočistící fasádou Nanopor, která vašemu domu propůjčí dlouhodobě krásný vzhled.

- Fasáda, která nezestárne
- Prodyšné zateplení
- Dokonalá tepelná izolace

www.baumit.cz

Nápady s budoucností

**BAU
MIT**

baumit.com

Detail bydlení, který Vás může zajímat

Listovní (poštovní) schránka – drobný detail Vašeho bydlení. Zajímá Vás zpravidla jen tehdy, čekáte-li nějakou důležitou zásilku, dopis. Všimnete si jí také – možná, když je přeplněna novinami a letáky, nebo když má utržená dvířka nebo je tak zkorodovaná, že to budí hrůzu. Ano, i tak mohou vypadat listovní schránky, a to nejen v panelových domech, ale podobnou schránku můžete vidět třeba u honosné secesní vily.

Ale jsou i jiné listovní schránky.

Tam, kde se nájemníci dohodli a rozhodli modernizovat vstup do domu, můžete již najít nové moderní listovní schránky, sestavené do sestav v různém provedení. Jako sestavy nástěnné, sestavy k zazdění nebo takzvané dveřní sestavy zabudované do vstupního portálu a umožňující doručení pošty bez toho, že by doručovatel byl nucen vstoupit do domu. Takový modernizovaný vstup do domu je vizitkou obyvatel domu a ukazuje jejich vztah k bydlení.



To nejmenší, co můžete pro zlepšení vzhledu vstupu do Vašeho domu udělat, je výměna listovních schránek – nahradit staré nevhledné a objemem nedostačující schránky schránkami novými, vyráběnými podle současné platné české a evropské normy z kvalitních materiálů (zinkovaný plech a hliník), s kvalitní povrchovou úpravou, schránkami sestavenými do sestav v různém provedení, z různých materiálů.

S takovými schránkami přišla na český trh jako první firma DOLS a.s. Šumperk.

Pro současné rekonstrukce by se neměla použít jakákoliv schránka, ale pouze schránka splňující určitá technická, kvalitativní i bezpečnostní kritéria. Ta jsou dnes již dána platnou evropskou normou, z níž vychází i norma česká ČSN EN 13 724. Norma stanoví požadavky na konstrukci, výrobu, bezpečnostní parametry, kvalitu i zkušební postupy pro kontrolu souladu výrobků s normou. Stanoví rovněž pravidla na umístění schránek z hlediska ergonomie obsluhy jak pro doručitele, tak i pro příjemce poštovních zásilek, a bezpečnosti.

I přesto, že normy nejsou pro výrobce závazné, je nesporné, že pouze výroba ve shodě s touto normou dává předpoklady technické funkčnosti schránky, bezpečnosti doručené poštovní zásilky, ale také životnosti listovní schránky, a jen taková výroba je předpokladem pro vystavení prohlášení o shodě výrobku v případě, že o ně investor požádá. A každý rozumný investor by se měl v první řadě ptát, zda schránky splňují požadavky normy. Jen tak může předejít v budoucnu možným stížnostem např. na nedostatečný objem schránek.

SCHRÁNKY PRO PANELOVÉ DOMY

Tak se dostáváme k tomu, co je nevhodnějším řešením pro panelové domy. Jsou to již dříve zmíněné dveřní sestavy sestávající zpravidla z ležatých, prostorově úsporných listovních schránek sestavených do bloku o potřebném počtu schránek. Jsou upevněné na čelní tepelně izolované desce k zabudování do vstupních stěn domovních portálů vytvořených z hliníkových, případně plastových profilů.

Sestavy mohou být doplněny o další příslušenství domovního vstupu, jako jsou zvonková tabla, hovorové moduly, videokamery, osvětlená domovní čísla ovládaná stmívacím spínačem, osvětlení schránek či jmenovek, hlásiče pohybu atd. Celý blok schránek může být uzavřen do skříňe zaručující dokonalou tepelnou izolaci.

VSTUPNÍ PORTÁLY – TO JE DOKONALÉ ŘEŠENÍ

Máte tedy vyřešeny listovní schránky. Chcete-li mít však dokonalé řešení, potřebujete nový vstupní portál. I tady Vám pomůže firma DOLS a.s., která vyrábí vstupní portály z hliníkových profilů. Z jedné rukou tak můžete dostat vstupní portál se zabudovanou sestavou listovních schránek, ve Vámi požadovaném barevném i prostorovém řešení. Dokonalý výrobek podle Vašeho přání, s možností volby způsobu osvětlení, materiálu jmenovek, ovládaní zámku domovních dveří apod.

A ještě něco: NOVÁ OKNA – možnost dotace

Tím však možnosti firmy DOLS a.s. nekončí. Budete chtít využít možností současných dotovaných programů zateplování a nahradit stará okna okny plastovými. DOLS Vám dodá okna vyráběná z kvalitních profilů největšího evropského výrobce profilů – firmy VEKA. Na trhu je jistě mnoho výrobců a obchodníků nabízejících plastová okna nejrůznějšího původu. Jen málokterý je však schopen dodat komplexní dodávku pro rekonstrukci Vašeho domu.

Proč objednat výrobky firmy DOLS a.s.?

- Kultivované řešení sestav listovních schránek vyráběných ve shodě s EN ČSN 13 724 s možností vystavit prohlášení o shodě.
- Schopnost navrhnout, vyrobit a dodat komplexní řešení domovního vstupu na současnou technickou úroveň.
- Dlouhá výrobní tradice ve výrobě plastových oken, hliníkových portálů a listovních schránek a stálá inovace a rozšiřování výrobního programu.
- Využívání moderních výrobních technologií zaručujících přesnost a kvalitu.



DOLS a.s.
Nemocniční 734/13, 787 01 Šumperk
tel. 583 710 111, fax 583 710 190
info@dols.cz

www.dols.cz



Zabýváme se zejména zhotovováním nových střešních pláštů, regenerací plochých střech včetně izolací spodních staveb.

Kromě hydroizolací úspěšně provádíme zateplování střešních pláštů, obvodových stěn a další související práce. Sjednané zakázky realizujeme po celé České republice.

Firma je vybavena veškerým potřebným zařízením pro jednotlivé práce.

Naše zkušenosti, odborné zázemí i množství úspěšných realizací jsou Vám zárukou, že se Vaše investice promění v dokonalé dílo trvalé hodnoty.



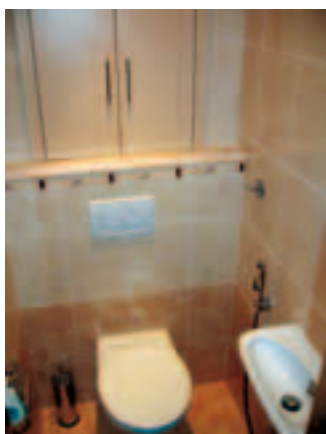
IZOGARANT s.r.o.
Jana Opletala 20
370 01 České Budějovice
Tel./fax: 385 725 751, 385 521 877 – 6
Mobil: 739 631 001, 739 631 002
E-mail: info@izogarant.cz

www.izogarant.cz • Sleva pro panelové domy

Hezké bydlení v panelovém bytě

Vám připraví a kompletně podle Vašich představ zrealizuje

Firma **Otakar Pek – PanelByt**, specialista pro **kompletní rekonstrukce panelového bytu**, nabízí veškeré služby a činnosti, které jsou potřeba ke kvalitní přeměně panelového bytu. Společnost, která úspěšně existuje na našem trhu již řadu let, zajistí a navrhne změnu dispozice bytu, včetně prostupů nosnými stěnami, zrekonstruuje a vybaví jádro bytu, vymění podlahy a dveře včetně zárubní, přemění elektroinstalaci a zajistí nový vzhled stěn od výměny štuků, respektive stěrek až po novou malbu.



www.panelbyt.cz

Otakar Pek – PanelByt

Vysočanská 312/11, 190 00 Praha 9
tel.: 602 424 547, 286 891 698; záznamník: 286 891 700
www.panelbyt.cz • panelbyt@panelbyt.cz



Regenerace

výtahů nejen
v panelových
domech



Schindler 6200 EC pro panelové domy

- tichý chod
- bezpřevodový pohon s frekvenčním měničem
- nosné prostředky – pásy POLY-V
- šachetní i kabinové automatické dveře
- možnost financování po dobu 3 let
- obousměrné dorozumívací zařízení
- nejnižší možné ceny
- ekonomický a ekologický

Schindler 6200 pro administrativní a obytné budovy

- tichý chod
- bezpřevodový pohon s frekvenčním měničem
- nosné prostředky – pásy POLY-V
- šachetní i kabinové automatické dveře
- možnost zvětšování velikosti kabiny už po 1 mm
- nadstandardní vybavení a funkce výtahu
- obousměrné dorozumívací zařízení

Schindler 6200 EC s bubnovým pohonem a výtah BOV

- technologie bubnového výtahu bez použití protiváhy s frekvenčním měničem
- automatické kabinové dveře
- maximální hloubka kabiny 1250 mm (neplatí pro výtah BOV)
- možnost financování po dobu 3 let
- obousměrné dorozumívací zařízení

Schindler 6300 pro obytné a komerční budovy

- tichý chod
- nosné prostředky – pásy POLY-V
- šachetní i kabinové automatické dveře
- možnost flexibilní kabiny
- nadstandardní vybavení a funkce výtahu
- obousměrné dorozumívací zařízení
- velký výběr dekorů kabiny

Schindler CZ, a.s.

Sídlo společnosti

Řevnická 170/4 • PSČ 155 21 • Praha 5 • Tel.: 257 293 111

Regionální zastoupení

Region Brno

Brněnská 404 • PSČ 664 42 • Modřice • Tel.: 545 211 050

Region České Budějovice

V Oblouku 28/2295 • PSČ 370 04 • Tel.: 387 311 625

Region Karlovy Vary

Plzeňská 1775 • PSČ 360 01 • Tel.: 353 224 951

Region Kladno

Dukelských hrdinů 1372 • PSČ 272 01 • Tel.: 312 688 286

Region Liberec

Slovanská 30 • PSČ 463 12 • Tel.: 482 425 911

Region Plzeň

Sousedská 3 • PSČ 312 01 • Tel.: 377 478 140

Region Olomouc

Střední novosadská 34a • PSČ 779 00 • Tel.: 585 122 200

Region Ostrava

Na Nivách 6 • PSČ 700 30 • Tel.: 595 781 972

www.schindler-cz.cz
info@cz.schindler.com

Modrá linka dispečinku **844 844 808**



Schindler

Termoizolační nátěr MAXITHERM:

**Snadné a ekonomické zateplení
fasád i interiérů budov
Trvalé odstranění plísní na zdivu**

Přemýšlíte, jak snížit náklady na vytápění domu nebo bytu? Zamýšlíte se v této souvislosti nad ekonomickou návratností investice do zateplení? Současně chcete žít ve zdravém a pro lidský organismus přirozeném prostředí?

Zajištění prodyšnosti a tím i zdravého a přirozeného vnitřního prostředí domů a bytů je jedním ze základních požadavků při zateplování nejen starších budov. Lidé sice chtějí ušetřit na vytápění, ale zároveň se začínají častěji než dříve zamýšlet nad kvalitou a zdravotní nezávadností prostředí, v němž bydlí. Možností, jak zateplit dům či byt, použít při tom materiál, který umožní vašemu domu dýchat a zajistí zdravé a přirozené mikroklima v interiéru, navíc s rychlou ekonomickou návratností je termoizolační nátěr MAXITHERM.

FUNGOVÁNÍ TERMOIZOLAČNÍHO NÁTĚRU MAXITHERM

Termoizolační nátěr MAXITHERM pracuje na principu odrazu tepla. Zpomaluje únik a vyzařování sálavé energie z objektu. Vyznačuje se vysokou odrazivostí infračerveného záření a současně nízkou emisivitou (uvolňováním záření) do prostředí. MAXITHERM představuje systém, který kombinuje odraz tepla a izolaci při zajištění prodyšnosti.

NÍZKÁ ŠPINAVOST, SNADNÁ ÚDRŽBA, DLOUHÁ ŽIVOTNOST

Termoizolační nátěr MAXITHERM se vyznačuje vysokou pevností a odolností, dlouhou životností a současně nízkou špinavostí. Navíc je omyvatelný.

EKONOMICKÁ NÁVRATNOST

Významným ukazatelem, nad kterým je nutné se zamyslet, je doba ekonomické návratnosti provedeného zateplení. U kontaktního zateplení se pohybuje okolo 15 – 20 let. Až po této době vám provedené opatření začne přinášet skutečný zisk.

Zateplení termoizolačním nátěrem MAXITHERM má ekonomickou návratnost v horizontu 5 až 6 let. A to určitě stojí za pozornost.

VÝRAZNÝ PROTIPLÍŠŇOVÝ ÚČINEK

Termoizolační nátěr MAXITHERM má i významný antikondenzační a tím i protiplišňový účinek. Častým problémem starších domů i panelových bytů je vysrážení vody na povrchu zdi v místě tepelných mostů – na překladech nad okny, kolem parapetů nebo v nezaizolovaných rozích místností. Dlouhodobě vlhká zeď není pouze estetickým nedostatkem, je hlavně ideálním prostředím pro tvorbu karcinogenních plísní.

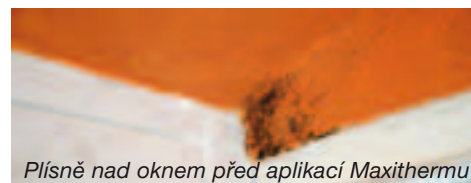
MAXITHERM rovnoměrně rozkládá teplo po povrchu zdi a tím dochází k odstranění tepelných mostů. MAXITHERM tedy odstraňuje příčinu tvorby plísní natrvalo.

Výhody fasádní aplikace MAXITHERMu:

- výrazná úspora nákladů na vytápění
- je prodyšný, Váš dům bude i po aplikaci stále dýchat a bude v něm zachováno zdravé a přirozené mikroklima
- chrání fasádu před UV zářením a povětrnostními vlivy, výrazně prodlouží její životnost
- zabraňuje výskytu plísní, mechů a řas na zdivu
- je vodoodpudivý, zabraňuje průniku atmosférické vody do podkladu



Domy po aplikaci termoizolačního nátěru



Plísně nad oknem před aplikací Maxithermu



Tatáž plocha bez plísní po aplikaci

maxitherm®

**ZNÁTE Z TV - RECEPTÁŘ PRIMA NÁPADŮ
A RADY PTÁKA LOSKUTÁKA**



TERMOIZOLAČNÍ NÁTĚR

S DLOUHODOBÝM ÚČINKEM PROTI PLÍŠNÍM

**informace a objednávky na
tel. 724 37 57 68, www.maxitherm.cz**

DOPRAVA PO CELÉ ČR ZDARMA

Certifikovaná



maxitherm



Společnost Stav. Servis Lakam s.r.o. působí na našem trhu od roku 1994 a od roku 2006 se orientuje převážně na zateplení a revitalizaci jak panelových, tak bytových domů a klade důraz především na zvyšování kvality vlastních výrobků plastových oken a dveří, o čemž svědčí i získání certifikátu kvality ISO 90001:2001. V roce 2009 si společnost drží vysokou pozici na trhu a vstupuje do programu Zelená úsporám, jako odborný dodavatel pro zateplovací systémy, a registruje si okna a dveře z vlastní výroby do seznamu výrobků a technologií pod kódy 1349 a 72.

Program Zelená úsporám je zaměřen na podporu instalací zdrojů na vytápění s využitím obnovitelných zdrojů energie, ale také investic do energetických úspor při rekonstrukcích i v novostavbách.

V programu je podporováno kvalitní zateplování rodinných domů a bytových domů, náhrada neekologického vytápění za nízkoemisní zdroje na biomasu a účinná tepelná čerpadla, instalace těchto zdrojů do nízkoenergetických novostaveb a také výstavba v pasivním energetickém standardu. Program je členěn do tří základních oblastí podpory: úspora energie na vytápění, kam patří celkové zateplení a dílčí zateplení, výstavba v pasivním energetickém standardu a využití obnovitelných zdrojů energie pro vytápění a přípravu teplé vody

Firma Stav.Servis Lakam se od začátku programu věnuje první a druhé oblasti – což je pro zájemce oblast nejvyhledávanější, v praxi to znamená: „Hodlám vyměnit okna, zateplit dům a chci z tohoto programu nějakou tu korunu.“ Částky jsou pro klienty v tomto případě více než zajímavé.

Výše dotace se vypočítává na základě čtverečních metrů podlahové vytápěné plochy.

Společnost Stav.Servis Lakam s.r.o. disponuje týmem odborníků, který poskytuje klientům služby nazvané „od A do Z“, – což znamená, že pokud zákazník hodlá na svém domě cokoliv vylepšit a neví si s celým administrativním procesem rady, přijíždí za ním k předemtné nemovitosti specialista z této společnosti, který řeší vše na místě a po dohodě zařizuje jak zpracování potřebných podkladů, tak vyřizuje žádost přímo na Státním fondu životního prostředí, dále řídí kompletní realizaci až po závěrečnou fakturaci a předání. V tomto bodě odborníci ze společnosti

Stav.Servis Lakam řeší s klientem financování individuálně, formou bezúročných půjček až do výše schválené dotační částky, kterou lze jednorázově uhradit po připsání dotace na účet klienta.

Nejlepší vizitkou jsou v tomto případě čísla:

V roce 2009 – tedy během prvních měsíců dotačního programu, zajistila společnost Stav.Servis Lakam pro své klienty dotace v celkové výši téměř 7 mil. Kč, v roce letošním jen za první tři měsíce dohodla dotace za již téměř 12 mil. Kč a právě v těchto dnech u těchto klientů probíhají již realizace samotné.

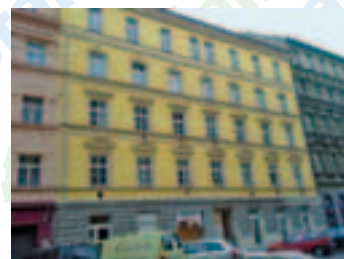
Zvažte i Vy, zda je pro Vás výhodné firmu Stav. Servis Lakam kontaktovat a svěřit celý tento kolotoč specialistům této společnosti.



Dotační částka pokryje přes 60 % nákladů



Dotační částka pokryje 48,5 % nákladů



Dotační částka pokryla 57,2 % nákladů



Dotační částka pokryje 60 % nákladů



Dotační částka pokryje 62,2 % nákladů

Stav.Servis Lakam s.r.o. nabízí:
www.lakam.cz

- ✓ první konzultace a zaměření zdarma
- ✓ kompletní zpracování projektu
- ✓ vlastní výroba oken a dveří
- ✓ vlastní tým pro oblast komplexního zateplení
- ✓ osobní účast konzultanta při podání žádosti
- ✓ odborný dohled na celou realizaci

Jádro je nové a co dál?

Důvody regenerace panelových domů jsou známy a dostatečně pojmenovány. Notoricky jsou známy důvody pro modernizaci bytů, zejména bytových jader. Již méně je však známo, co se děje, resp. co se může stát poté, když se byt zmodernizuje, tzn. po výměně oken, zateplení a rekonstrukci jader.

Jedním slovem – nemusí se dít nic, ale pokud ano, přijde rozčarování. Začneme totiž pocítovat, že do našeho bytu pronikají pachy od sousedů, anebo naopak: pachy od nás obtěžují sousedy. Viníkem jsou neodborné změny narušující správně fungující ventilační systém. K této závadě dochází velice často, jak může doložit například firma Petr Košťálek – A B KLIMA, která se zabývá repasem vzduchotechnických systémů v panelových domech. Ta uvádí dokonce více jak 90 % případů po modernizaci bytu. Čili jen u méně jak 10 procent ten to problém nebývá.

Úskalí výměny jader z hlediska větracího systému

Při rekonstrukci bytových jader v panelových domech prakticky všechny stavební firmy odstraňují průtokové klapky umístěné v systému centrálního odsávání a tyto klapky (nebo jiné komponenty, které by je nahradily) již zpět nenainstalují. Tím se naruší poměry v systému centrálního odsávání. Rozsah problémů je závislý na umístění bytu na stoupačce. Čím je demontáž průtokových klapek bez náhrady provedena na stoupačce centrálního odsávání výše, tím je systém ovlivněn více. Průtokové klapky při správné činnosti zajišťují, že je ve všech bytech na stoupačce množství odsávaného vzduchu rovnoměrné. Též zajišťují, aby byly splňovány hodnoty množství odsávaného vzduchu z jednotlivých prostorů dle hygienických předpisů.

Častým jevem je, že se při modernizaci bytového jádra místo průtokových klapek instalují ventilátory, jejichž chod není synchronní s ventilátorem centrálního odsávání, a problém trvá. Při spuštění jenom tohoto ventilátoru, bez současného spuštění systému centrálního odsávání, odsávaný vzduch totiž proniká do okolních bytů na společné stoupačce. Průnik do okolních bytů je úměrný tomu, ve kterém podlaží byl ventilátor dodatečně nainstalován.

Proč se to děje? Ventilátory axiálního typu, které jsou nejčastěji instalovány, nemají dostatečný tlakový výkon (vyšší dopravní tlak mají ventilátory radiálního typu), aby z nižších podlaží dokázaly dopravit vzduch nad střechu objektu. Navíc potrubí centrálního odsávání není těsné a i tudy vzduch od tohoto ventilátoru proniká do okolních bytů. Systém centrálního odsávání je navržen jako podtlakový, takže i při netěsnostech společného stoupačnicového potrubí a jeho odboček je vzduch netěsnostmi odsáván. Při činnosti individuálně instalovaného ventilátoru, když není spuštěno centrální odsávání, se systém stává přetlakovým a dochází přes netěsnosti potrubí a přes průtokové klapky, které jsou při nečinnosti centrálního odsávání otevřeny, k průnikům do okolních bytů. Aby k tomuto jevu nedocházelo, musel by být při spuštění individuálně instalovaného ventilátoru spuštěn i systém centrálního odsávání. Stavební firmy ale často po rekonstrukci bytového jádra neinstalují tlačítka, kterými se spouštělo centrální odsávání před rekonstrukcí, takže centrální odsávání z bytu nelze spustit.

Jak se dostat z těchto potíží?

Petr Košťálek – A B KLIMA preferuje repase centrálního odsávání

Nejjednodušším řešením, které uvede centrální odsávání do původního zcela funkčního stavu, je jeho repase, při které je provedena výměna ložisek elektromotoru ventilátoru, vyčištění oběžného kola od nečistot usazených během provozu, které snižují účinnost, a jeho vyvážení, dále kontrola elektroinstalace s odstraněním nalezených závad.

Jestliže jsou ke spínání ventilátorů použity zastaralé časové spínače SA10, které nemají ochranu před trvalým chodem ventilátorů při poruše ovládacího tlačítka nebo zasunutí předmětu (např. sirky), což způsobuje trvalé sepnutí tlačítka, a u nichž se nastavená doba jejich sepnutí mění během provozu a vlivem různých teplot prostoru, kde jsou nainstalovány, je vhodné provést jejich výměnu za nové elektronické (např. typu UKBN, u nichž je závada ovládacího tlačítka na stoupačce signalizována červenou LED diodou). Do doby odstranění závady ovládacího tlačítka je chod ventilátoru zablokovaný a nelze ho spustit.

Při prohlídkách centrálního odsávání ve velkém množství domů firma Petr Košťálek – A B KLIMA zjistila, že je ve většině případů provedeno špatné jistiění elektrických motorů ventilátorů. Nainstalované jističe jsou zastaralé a některé mechanicky málo spolehlivé. Jsou předimenzované (často velmi silně), takže při poruchách elektroinstalace (porucha stykače, výpadek jedné fáze, stálý chod apod.) nebo ventilátorů (zadření ložisek apod.) se elektromotory spálí. A následné opravy ventilátorů centrálního odsávání nejsou levnou záležitostí. Ani výměna jističe není spásitelná – dnes se vyrábějí typy pro tyto účely nevhodné.

A proto firma Petr Košťálek – A B KLIMA doporučuje nové řešení – osadit jednotlivé stoupačky spínači motorů místo stávajících jističů, čímž jsou motory ventilátorů spolehlivě chráněny proti proudovému přetížení, protože u každého spínače motorů lze přesně nastavit jeho vypínací hodnotu podle velikosti proudu odebraného elektromotorem.

Takové vidění problému respektující situaci bez snahy napasovat na ni mnohdy nevhodné technologie, je velice účinné.

Navrhuje také řešení pro špatně fungující individuální ventilátory

Individuální ventilátory osazené v bytech u domů bez centrálního odsávání, u nichž jsou provozem mechanické klapky po slepení mastným kondenzátem nefunkční nebo které nejsou klapkou vybavené, vyměnit za ty, které těmito klapkami vybavené jsou (mechanickými zpětnými klapkami s nízkou tlakovou ztrátou nebo lépe automatickými bezeztrátovými žaluziovými klapkami, které jsou odolnější na slepení mastným kondenzátem).

U domů s centrálním odsáváním lze použít, při zachování průtokových klapek, jiný systém: instalaci ručně ovládané mřížky nebo klapky, která se v případě potřeby uživatele při každém spuštění ručně otevře a po vypnutí centrálního ventilátoru zavře.

Za lepší řešení však firma považuje instalování inteligentnějších ručních klapek, které uživatelé bytu sice manuálně musí otevřít, ale které se po vypnutí centrálního odsávání samy uzavírají. Pokud je tato ručně ovládaná klapka zavřená, nedochází k odsávání vzduchu z bytu ani při činnosti centrálního odsávání.

Některé další ventilační systémy

Centrální větrání řízené skutečnou potřebou – potřeba větrání se mění v závislosti na stoupajícím CO₂, vlhkosti a nárůstu teploty, kdy je nutné zvýšit výkon větrání. Větrání se provádí pomocí „inteligentních“ centrálních ventilátorů, které obsahují jednoduskový počítač a čidla tlaku, resp. průtoku. Jsou osazené na konci stoupačnicového potrubí, většinou na střechách budov. Při zvýšení sledovaných hodnot snímacími čidly v bytech ventilátor zvyšuje počet otáček tak dlouho, dokud nejsou dosaženy požadované hodnoty. Přívod vzduchu se zajišťuje hlukově izolovanými přívodními prvky za topnými tělesy, termostatickými přívodními prvky a podobně. Ventilátory jsou v provozu pouze podle požadavku uživatelů a systém větrá s velkou úsporou energie.

Systém LOMANCO – větrání s pomocí rotačních ventilačních hlavic, které pracují bez motorického pohonu, využívají energie větru a to nezávisle na směru proudění. Nepotřebují ke svému provozu elektrickou energii.

Protinázor k tomuto systému uvádí jeho minusy – v zimním období při nízkých teplotách, kdy se hlavice vlivem větru otáčí rychle, snižuje teplotu v bytech o několik stupňů. Pokud se hlavice netočí či se otáčí pomalu, odvětrávání je nedostatečné a pachy se opět šíří do jednotlivých bytů.



Petr Košťálek

A B KLIMA
VZDUCHOTECHNIKA

Provádíme opravy, servis a údržbu
vzduchotechnických zařízení veškerých typů
domácích a zahraničních výrobců i staršího data
výroby. Nabízíme opravy a repase ventilátorů
centrálního odsávání pro panelové domy včetně
elektroinstalace a ovládání.

Servis do 24 hodin

Tel: 272 934 366

Mobil: 602 654 302

E-mail: abklima@iol.cz

www.abklima.cz



Krátká charakteristika společnosti

Nekonečný pramen síly Dr. J. Murphyho nabízí pozitivní myšlení a pohled na svět, rádobý relativní spokojenosti. Realita je ovšem Odlíšná – síla a myšlení zůstalo – pohled na danou problematiku spokojenosti je navyšován individuální potřebou jednotlivce, zájmem naší společnosti 2B – REALISTIC spol. s r.o. je proměnit domněnku v reálnou skutečnost, která bude pozitivně ovlivňovat Váš pocit z příjemného bydlení. V reálném světě se jedná o zkvalitnění bydlení za přispění certifikovaných technologií v oblasti nejen komplexní revitalizace panelové výstavby.

Nabídka pro rok 2010

V RÁMCI REVITALIZACE PANELOVÉ VÝSTAVBY (1962 – 1989)

(technologie – např. T 01 B až T 09 B, G 55, 57, 58, HKS 70, VVÚ ETA a další)



motto: „NIC NENÍ TAK SNADNÉ, JAK VYPADÁ“



Komplexní zateplení obvodových obálek budovy dle ČSN 73 0540 třídy „A“ ETICS, vč. ETAG 004

- BAUMIT, CAPAROL, WEBER TERRANOVA, STO, DEGUSSA, CEMIX



Výměna otvorových stavebních výplní

- plastová okna, dveře – REHAU, SALAMANDER
- hliníková okna, dveře – HEORAL, REYNAERS
- dřevěná EURO okna, dveře – ALBO



Zasklení lodžii, balkonů, zimní zahrady

- rámový systém – ALUMISTR – AluPlus
- bezrámový systém – ALUMISTR – AluVista
- bezrámový systém – OPTIMI



Profinancování investičního záměru

- zajištění financí za pomoci realizační firmy
- zajištění financí ve spolupráci bankovních domů
- zajištění financí ve spolupráci stavebních spořitelů



Rekuperace a odvětrání

- řešení jak zajistit dostatečnou a řízenou výměnu vzduchu v objektu (bytové jednotce) je systém nuceného rovnoměrného větrání s rekuperací odpadního tepla (znovuzískávání energie – tepla) – rekuperační výměník



Ostatní

- kompletní příprava stavby: PD, SP, TZ, PZ, EA, SP, KOL
- kompletní vypracování podkladů pro dotační programy: ZELENÁ ÚSPORÁM, NOVÝ PANEĽ, PHARE
- smluvní zajištění staveb – na pozici TDI

Při osobní návštěvě našeho konzultačního centra REGENERACE PANELOVÉ VÝSTAVBY na adrese: Chomutov, ul. 28.října 1025/1 (tel. 775 099 781) máte možnost autenticky vidět nejen aplikační materiál pro ETICS (zateplení), ale i otvorové výplně (okna, dveře) v poměru 1:1, společně s odbornou osobní konzultací Vašeho investičního záměru, což každý odpovědný investor jistě přivítá.

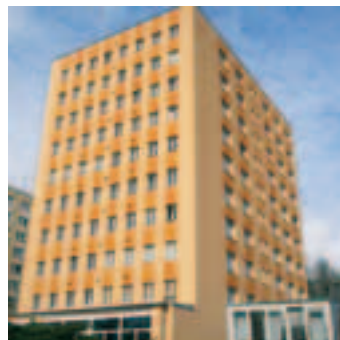


Zelená úsporám
2B – REALISTIC spol. s r.o.
registrovaný odborný dodavatel

2B – REALISTIC spol. s r.o.
Kloboučnická 1425/13, 140 00 Praha 4
tel: 776 099 880
www.2brealistic.cz

Konzultační a kontaktní centrum:
28. října 1025/1, 430 01 Chomutov
tel: 474 680 833, 776 099 880, 775 099 781
e-mail: 2b@2brealistic.cz, info@2brealistic.cz

**VEKRA
STAVEBNÍ
–
OKNA
A
ZATEPLENÍ**



**Vekra stavební
s.r.o.**



- Zateplení budov
- Montáž oken a dveří
- Veškeré stavební práce

Náš dodavatel oken: Vekra a.s.



Vekra stavební s.r.o.

Hovorčovická 137, Bořanovice
tel.: 284 829 624, fax: 284 825 726
e-mail: info@vekrastavebni.cz
www.vekrastavebni.cz



Všem zájemcům o podporu v rámci programu **ZELENÁ ÚSPORÁM** sdělujeme, že mohou využít našich služeb!

Zajistíme financování projektů pro různé formy splácení stavby!

Podlahy od ZAHRADNÍK PARKET

Naše plně profesionální rodinná firma splňuje i ty nejpřísnější podmínky pro zhotovení různých druhů podlah. V naší široké nabídce najdete mimo jiné klasické parketové vlasy, celomasivní podlahová prkna, exotické masivní podlahy, teakové masivní podlahy vhodné do koupelen, bambusové masivní podlahy, mozaikové, zámecké parkety, vrstvené parketové vlasy, venkovní terasy z exotických dřevin – decking, dřevěné a laminátové plovoucí podlahy, ekologické laky, tmely a lepidla na dřevěné podlahy, obvodové lišty, přechodové lišty a mnoho dalších doplňků k uspokojení Vaší poptávky. Pro případné samokutivly nabízíme též službu zapůjčení brusných strojů na renovaci dřevěných podlah.

Navštivte podlahový showroom ZAHRADNÍK PARKET

Na vlastní oči se přijďte přesvědčit, že paleta nepřehledného množství druhů podlahových materiálů je skutečně pestrá. Nechte se inspirovat příjemným prostředím zařízeným ve stejném duchu. Budeme se Vám věnovat tak dlouho, jak budete potřebovat. Od nás budete odcházet spokojeni a bez starostí o realizaci svých snů. Zajistíme kompletní servis a Váš domov se pak promění k nepoznání.

Nakupujte podlahy on-line

V našem internetovém obchodě naleznete dřevěné a laminátové plovoucí podlahy, parkety, podlahovou chemii Bona a stavební chemii Mapei za ty nejlepší ceny!



*Pohodlné parkování
v areálu firmy,
bez parkovacích zón!!*



ZAHRADNÍK PARKET spol. s r.o.
Bělohorská 251/147, 169 00 Praha 6
tel.: 233 355 222, fax: 233 355 347
mobil: 777 688 312
e-mail: info@zahradnikparket.cz
www.zahradnikparket.cz

Víc než nové

Jak víme z nabídek realitních kanceláří, zájem o panelové byty neustává. Bydlení v panelovém bytě může být i na úrovni a zdaleka neřadí jeho obyvatele do nižší kategorie bydlení. Panelové byty, původně si podobné jako vejce vejci, začaly být díky novým technologiím stavebních materiálů prostorem pro kreativitu a nápaditost. A výsledek? Změnou dispozic, která je v panelových bytech snadno proveditelná, vznikají velice zajímavé byty s dobrým standardem.

Rekonstrukce panelových bytů, předně původních umakartových jader, je dnes nutností, a proto stále pokračují. Pro ty z vás, které rekonstrukce ještě čeká, přinášíme několik tipů.

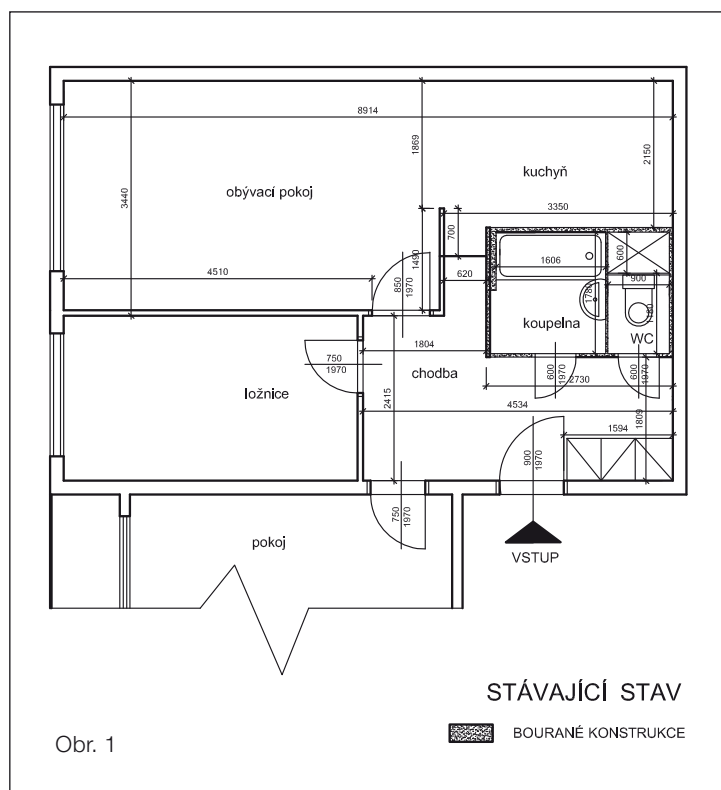
Chcete změnit svůj byt?

Je možné se rozhodnout pro celkovou změnu bytu s naprosto odlišnými dispozičními parametry, což změní byt k nepoznání. Jak však potvrzují firmy, které se rekonstrukcí panelových bytů dlouhodobě zabývají, spousta, většina obyvatel je spokojena s dispozicí svého bytu a preferuje jen částečné úpravy dispozice.

V takovém případě se jedná o dílčí rekonstrukci, která obsáhne bytové jádro, kuchyň a dále výměnu podlah, popřípadě dveří.

Modernizace jádra a kuchyně v bytě 3+kk

Jako příklad uvádíme standardní panelákový byt 3+kk, kde byly v předsíni umístěny šatní skříně, pro život v bytě nepostradatelné (viz obr. 1). Majitelé měli před rekonstrukcí několik zásadních podmínek – nejdůležitější pro ně bylo zachovat velikosti pokojů. Naopak si přáli zrušit šatní skříně a spíž, které drží v mnoha případech na čestné slovo. Požadavkem bylo dostat umývatko na WC a zejména získat více úložných prostor, ať již na principu vestavě-



né skříně, nebo komory. Zároveň si přáli umístit vysoký mrazák do prostoru předsíně, pračku do koupelny atd.

Už na první schůzce bylo nutno klienta upozornit na možnou změnu v uspořádání kuchyně. U tohoto typu jádra se totiž řešení kuchyně stává nedílnou součástí rekonstrukce. Samozřejmě je možnost zavěsit zpět kuchyň stávající, ale proč, když si majitelé mohou vymyslet novou dispozici? Nové řešení, které by zpříjemnilo nejen vzhled kuchyně, ale i užívání a pohyb v ní. I do těchto malých bytů, je možné dostat myčky a velké lednice, které netvoří solitéry, ale vkusně se stanou součástí celku.

Nové dispoziční řešení jádra

Po dohodě s investorem připravil technik ze společnosti PANEL-REKO s.r.o. několik variant řešení nových dispozic v rekonstruované části bytu (nová dispozice jádra a možná řešení kuchyně).

Varianta A, kterou firma navrhla, je mimořádně zajímavá. Za povšimnutí stojí šikmo vedený vstup do nové koupelny, což je prvek příjemně ozvláštňující pravouhly prostor celého bytu. Nově navrhovaná koupelna má navíc zajímavý nepravidelný půdorys, kde vznikají půvabné kouty a rohy – to vše jí sluší. Návrh počítá s anatomickou vanou. Kolem umyvadla je dost místa pro komfortní pobyt v koupelně. Proti vaně se nabízí zcela volný prostor na doplňkový koupelňový nábytek.

Na WC je umývatko, které se dá sehnat v různých velikostech i tvarech.. V chodbě navíc vzniklo místo pro vestavěné skříně o délce téměř dvou metrů – což je o hodně více než v původní dispozici. Úložný prostor vzniká i vpravo od vstupu do bytu.

Kuchyňská linka je řešena do tvaru L. Naproti lince je místo pro stůl a židle, šikovně je řešeno varné centrum. Lednice i mrazák jsou součástí kuchyně.

Varianta B má oproti variantě A další akceptovatelné prvky. Vstupuje se do koupelny přímo proti umyvadlu se zrcadlem, což působí vždy pozitivním dojmem. Koupelna je půdorysně menší, což omezuje částečně další tvořivost, možnost umístění koupelňových skříněk a ostatního mobiliáře. Pračka je vsunuta do niky. Nad ní lze umístit police na ručníky, hygienické prostředky atd.

Na WC je v tomto návrhu prostor i na umývatko. V předsíni lze postavit vestavěnou skříně, a to v rozměru, jaký má stávající byt, navíc nový úložný prostor vznikl u zdi pro pračku a proti této zdi.

Kuchyň je v tomto návrhu velkoryseji řešená – do tvaru „U“, místo pro stolování je řešeno barovým typem. Lednice je zabudována do prostoru proti kuchyňské lince. Majitelé zřejmě budou diskutovat o umístění varného centra – při tomto navrhovaném řešení mají více možností.

za staré

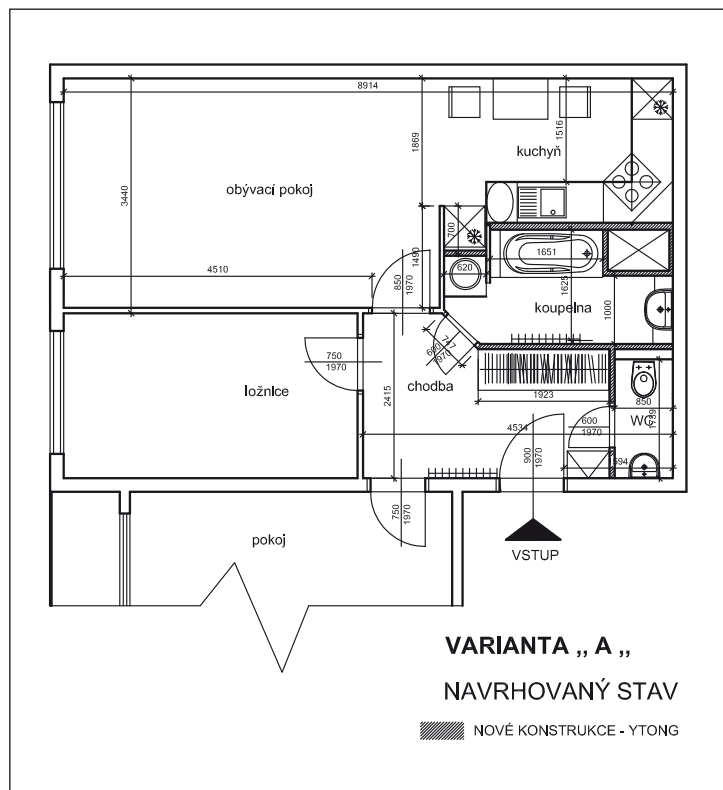
PANEL
reko
modernizace bytů



Varianta C dokazuje, že lze umístit i do malé koupelny polorohovou vanu. V tomto případě je to nejprodávanější vana ROSA od firmy Ravak. Vanu lze doplnit i zástěnou k pohodlnému sprchování. Kolem umyvadla je dostatečně široký prostor, i místo pro koupelnový nábytek, Pračka zůstává v koupelně. Vzhledem k rozšíření možnosti pohybu v předsiní byly navrženy do prostoru koupelny a WC zásuvné dveře do pouzdra.

V této variantě byla navržena na přání klienta i komora – odkládací prostor, kterého není nikdy dost. S mrazákem se zde již nepočítalo.

Kuchyňská linka má tvar opět ve tvaru „U“, zakončeném odkládacím pultem, který zároveň odděluje kuchyň od obývací části. Zkrácení linky dovoluje umístit do prostoru mezi obývacím a kuchyňským jídelním stůl a židle.



Jeden byt, tři možnosti. Stačí si jen vybrat a život se změní o celé řády k lepšímu. Firma Panelreko, která se rekonstrukcím věnuje již téměř deset let, dobře ví, že na tom je hodně pravdy. Co na to říká ing. arch. MILADA BRAUNOVÁ z této společnosti?

My se snažíme, aby všechny prováděné úpravy byly krokem dál a zároveň nebyly v rozporu s obecně závaznými normami a předpisy. Tím plníme sny i představy našich klientů. Někdy by se člověk divil, jak lze dostat do malých bytů polorohové vany, které umožňují i pohodlné sprchování, sprchové kouty i poměrně prostorná a designová umyvadla.

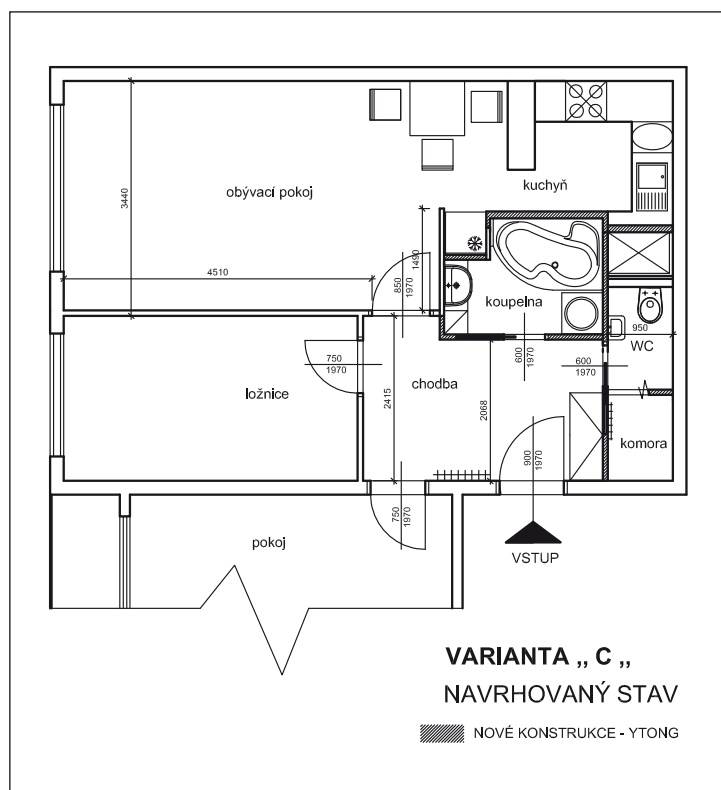
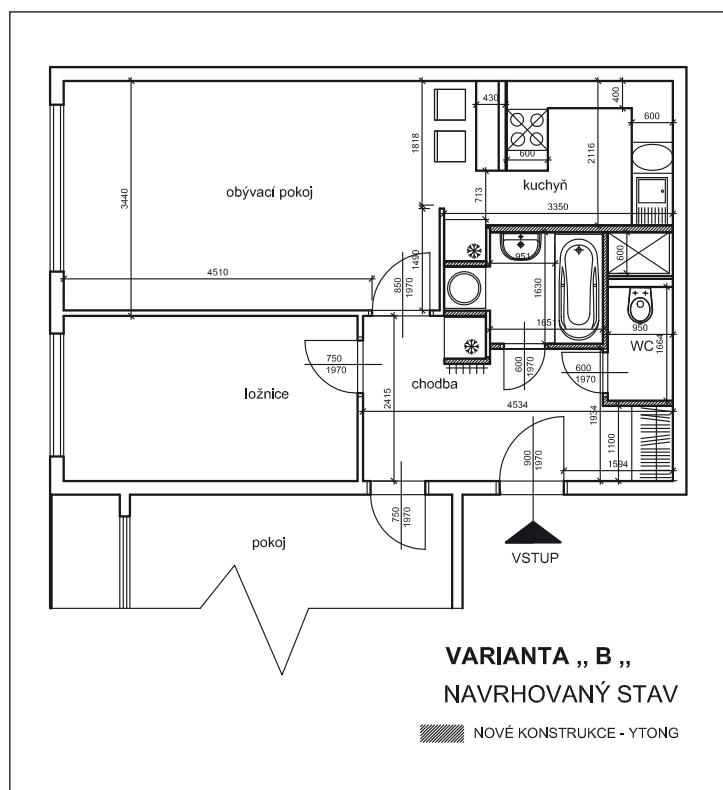
Každá koupelna musí mít svůj osobitý styl a působit na své uživatele čistě, příjemně a útulně. Musí přinášet tu správnou svěžest nejen praktickou (funkční a výkonné baterie, masážní sprchy a vany atd.), ale musí působit i esteticky – dokonalým souladem barev a tvarů. Pohodlná a prostorná koupelna, účelně zařízená kvalitními i designově dokonalými výrobky je základním předpokladem našeho úspěšného dne. Provází nás neúnavně od ranního osvěžení až po večerní uklidňující koupel a významným způsobem ovlivňuje naši fyzickou a duševní pohodu.

Proto věnujeme poměrně velkou část přípravě stavby, kde klienta seznámíme nejen s možnostmi řešení, doporučíme kvalitní výrobky, které vybíráme ve všech cenových hladinách, seznámíme s novinkami na trhu a zároveň poradíme s konkrétním typem obkladů a dlažeb i jejich barevným sladěním.

Nejčastější dotaz? Mám si dát velký formát obkladu do tak malé koupelny, nebo raději menší? Tmavý nebo světlý?

Je to na Vás. Obě varianty jsou možné a vypadají při vhodných kombinacích dobře. Vyberte si z mnoha typů velikost, barvu, lesklé nebo matné a barevně vše sladíte s našimi technikami, kteří mají za sebou spoustu realizací a rádi pomohou a poradí. Zároveň Vám mohou ukázat pro inspiraci fotodokumentace z již realizovaných zakázek. Kvalitu prováděných prací si zároveň můžete ověřit na již realizovaných zakázkách v okolí Vašeho bydliště.

Nechte si poradit, co by mělo být součástí Vaší koupelny, jak bude vypadat kuchyň, kuchyňský kout, předsiň, pokoje i ložnice.



Rozhodněte se, zda bude rekonstrukce probíhat najednou nebo po etapách.

Tuto otázku vidím jako zásadní, protože modernizací dochází samozřejmě i k technickému vylepšení bytu – to znamená nové rozvody elektroinstalací, vody a odpadů, možnost nových štuků, výměny podlahových krytin i dveří.

Samozřejmě naši technici ve spolupráci s Vámi najdou vždy optimální postup a návaznost jednotlivých prací. Zajistí koordinaci celé modernizace, aby Vám ušetřili nejen čas, ale i nervy a starosti.

Plně si uvědomujeme, jak je těžké zorientovat se v dnešní nabídce možností a způsobů rekonstrukce. Naši prioritou je osobní přístup k zákazníkovi. Technik se Vám plně věnuje nejen při řešení dispozice, ale pomáhá vybrat sanitu, barevně sladit a najít v široké nabídce vhodné obklady. Stává se nedílnou součástí i samotné realizace, kde zodpovídá za odváděnou práci řemeslníků. Řeší nestandardní situace, kterými někdy tyto domy hýří. Prováděné práce technik konzultuje s investorem, eviduje případné změny a úpravy. Vždy dodržíme i dobu nutnou k realizaci předem sjednanou ve smlouvě. Rozpočty předkládáme velice podrobné, položkové, že i laik se v nich začne velice brzy orientovat. Zároveň reálné, aby klient znal cenu konečnou i časové rozmezí rekonstrukce.

Naším cílem není slibovat. Vzhledem k dlouhodobé investici do nové koupelny mohou být tyto služby neocenitelným pomocníkem.

Jen tento osobní přístup vede ke spokojenosti klienta, který může dát plně svoje starosti na naši hlavu. Ostatně devět let na trhu mluví samo za sebe.

Pokud tedy uvažujete o modernizaci, za zkoušku nic nedávejte a přijďte se podívat do našeho bytového studia v blízkosti metra Opatov na Praze 4, kde se Vám budou technici plně věnovat.



Zkuste si sami vytvořit svůj rozpočet na www.panelreko.cz • Ted' už je to jen na Vás

Několik důvodů, proč si objednat rekonstrukci u PANELREKA

- Jsme na trhu již 9 let.
- Provedli jsme již přes 1 100 jednotlivých rekonstrukcí bytů po celé Praze i okolí.
- Máme bytové studio na 250 m² v blízkosti stanice metra Opatov, kde si můžete prohlédnout jednotlivé možnosti koupelen, ale i kuchyní a vestavěných skříní a podlah.
- Jsme pojištěni proti odborným pochybením.
- Zajistíme Vám komplexní dodávku stavebních prací, podlah, dveří, kuchyňských linek, vestavěných skříní ad.
- PANELREKO pracuje pod dohledem autorizované osoby pro stavebnictví a všichni technici mají minimálně středoškolské vzdělání ve stavebním oboru.
- Získáváte osobní a individuální přístup.
- U nás je možné vybírat z nekonečného množství variant řešení dispozic jednotlivých typů bytu a společně tvořit nové.
- Pravidelně se vzděláváme a doškolujeme, aby naše odbornost byla na maximální úrovni.
- Kvalitní řemeslníci jsou základem úspěchu. Stavební party jsou složeny výhradně z kvalitních českých pracovníků.
- Nedopustíme, aby zákazníkovi bylo předáno dílo, které by nesplňovalo naše představy o kvalitě řemesla.



DAHLIA vznikla v roce 1993 jako úzce specializovaná firma na projektování zahradních a krajinářských úprav. Později byla rozšířena o zakládání a údržbu zeleně. Od roku 1993 nabízí prodej zahrádkářských potřeb a okrasných rostlin. V roce 2001 byla založena výroba kobercových trávníků a květinový servis.

Komplexní služby v oboru DAHLIA – zeleň od A do Z

Poskytuje:

architektonické služby, sadové úpravy, zahrady na klíč, kácení a řez, terénní úpravy, jezírka a biobazény, závlahy, travní koberce, střešní zahrady, terasy a zídky, zahradní stavby, kameny, betonové prvky, údržba zeleně, floristika atd.

Spolumajitelskou společností Dahlia je ing. Jiřina Zemanová, absolventka Vysoké školy zemědělské Brno, agronomické fakulty v Lednici na Moravě, obor zahradní a krajinářská tvorba. Vyhrála 2.cenu řešení koncepce Botanické zahrady v Troji a je držitelkou Autorizace České komory architektů č. 01 988 s právem používat označení autorizovaný architekt pro obor zahradní a krajinářská tvorba – nově AUTORIZOVANÝ KRAJINÁŘSKÝ ARCHITEKT. Je jedním z protagonistů v pořadu televize Nova Rady ptáka Loskutáka v oblasti zahradní architektury, zakládání a údržby zahrad a použití nových technologií v zahradách.



Společnost Dahlia vystavuje na prestižních veletrzích, jako je Pragoflorea, kde získala Cenu sympatie za svoji výstavní expozici.

DAHLIA, zeleň od A do Z, s.r.o.
Mělnická 1/110, Libiš, 277 11 Neratovice
mobil: 606 611 769 , 606 611 763
tel/fax +420 315 683 820
www.dahlia.cz, e-mail: dahlia@dahlia.cz

Prodej na: www.zahradnickecentrum.cz

Ing. Jiří Januška – Parket servis

**Parkety, plovoucí podlahy,
podlahové palubky:**

prodej a montáž klasických parket,
parket z exotických dřevin a bambusu.

Dodáváme a montujeme, dřevěné,
laminátové, korkové plovoucí podlahy.

Vzorková prodejna.

Renovujeme a opravujeme původní parkety.



Adresa:

Ing. Jiří Januška – Parket servis
nám. sv. Václava 127/6
250 01 Brandýs nad Labem-Stará Boleslav
telefon: 326 911 157, mobil: 602 348 211
E-mail: jiri_januska@seznam.cz
Otevírací hodiny: Po – Pá: 15.00 – 17.30

hasič servis
POŽÁRNÍ DVEŘE, OKNA, STĚNY A VRATA

**Výroba požárních uzávěrů
ze dřeva, oceli a skla.
Nabídka atypických uzávěrů
a historických replik**

Firma HASIČ SERVIS, spol. s r.o. patří mezi tradiční české výrobce požárních uzávěrů. Naším zákazníkům můžeme nabídnout širokou škálu výplní stavebních otvorů – požárních dveří, oken, stěn a vrat. Požární uzávěry vyrábíme ze dřeva a oceli v provedení plném i proskleném. Firma vznikla již roku 1996 a postupně se zařadila mezi přední výrobce na našem trhu.

Zákazníkovi jsme schopni nabídnout jak typové výrobky, tak i atypickou kusovou výrobu, kterou považujeme za hlavní náplň naší práce. Dokážeme vyrobit historické repliky dveří, které ovšem splňují náročné podmínky moderních požárních uzávěrů.

V poslední době jsme se mimo jiné zaměřili na vývoj bezpečnostních dveří. Jako jedni z mála máme tyto dveře odzkoušené a certifikované v dřevěné rámové zárubni v bezpečnostní třídě 3. Další specialitou firmy jsou ocelové požární pochozí i pojezdové poklapy.

Součástí naší práce je servisní činnost a revizní prohlídky požárních uzávěrů. Jsme připraveni konzultovat problematiku požárních uzávěrů s projektanty a architekty a společně hledat optimální řešení.

Naší předností je komplexnost a individuální přístup k zákazníkovi při řešení jeho potřeb. Kontaktujte nás a my pro Vás připravíme bezplatně cenovou nabídku s detailním popisem požadovaných uzávěrů.

POZOR OD ČERVENCE ZMĚNA ADRESY:

HASIČ SERVIS, spol. s r.o.
199 00 Praha 9 – Letňany, ulice Beranových 65
tel.: 284 820 829, fax: 284 826 629, e-mail: info@hasic-servis.cz
Otevírací hodiny: Po – Čt: 7.30 – 15.45, Pá: 7.30 – 14.30

www.hasic-servis.cz

Zasklení lodžie OPTIMI

Šetří teplo a peníze

Originální finský zasklívací systém posuvných a otočných tvrzených skel bez svislých ráků. Na přání doplňkové konstrukce, vykrytí spodní části zábradlí, možnost barevného řešení, sušáky prádla atd.

Největší výrobce v ČR
Zaskleno více než 65 000 balkonů !!

Montáže po celý rok v celé republice smluvními firmami
Sezonní a množstevní slevy

Držitel ISO 9001:2009 a výhradní licenční výrobce v ČR podle světového patentu WO 89/05389

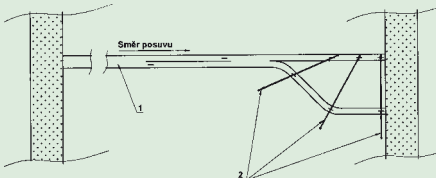
Historie a podstata patentu

Počátky uvedení zasklívacího systému OPTIMI na náš trh se datují od roku 1994, kdy byla práva na jeho výrobu, obchodování, montáž a prodej zakoupena od finské firmy LamminKainen, která tento systém patentovala.

Je to systém založený na odsunu skleněných dílců (kterými je posuvně lodžie domu zasklena) ke straně a přiklopení těchto dílců k boční stěně lodžie, jak je znázorněno na obrázku.

Uvedení tohoto systému na trh se setkalo s velkým zájmem a oblibou u obyvatel panelových bytů. Označení Optimi se pro zasklívací systém lodžii vžil a je běžně používáno. Již v prvním roce uvedení na trh, tedy v r. 1994, byla tomuto systému udělena Velká cena Grand Prix na výstavě For Habitat v Praze. Systém se stal natolik úspěšným, že některé firmy ve snaze přivítit se na tomto úspěchu jej začaly kopírovat a uvádět na trh kopie zastaralého systému pod jiným označením. Nebo že by snad zde působil a tvořil nějaký utajený vynálezce?

Název OPTIMI je zapsanou ochrannou známkou a známka byla posléze Úřadem pro patenty a vynálezy prohlášena za všeobecně známou.



Použití systému – popis funkce

Zasklívací systém se používá hlavně pro zasklívání lodžii a balkonů obytných domů, lze jej však využít i pro zasklení bazénů i zimních zahrad, popřípadě i jako mobilní dělicí příčky v interiérech apod.

Funkce systému: Lodžie je osazena u stropu horním rozdvojeným kolejničkovým vedením -1- (schematicky na obrázku nahoře). Spodní vedení je uchyceno na zábradlí. Mezi těmito vedeními se posouvají na kolečkách skla -2- tl. 6 mm. Skla jsou tvrzená a osazena v profilech nahoře a dole. Boční profily skla nemají, proto systém neruší vzhled domu, jako např. skla v rámu. Při manipulaci se postupuje tak, že se otevře první sklo u boční stěny lodžie a další skla se posouvají a v rozdvojeném horním vedení se otáčejí a přiklápí na první sklo anebo na skla již na straně odsunutá. Takto je možno otevřít lodžii buď jen částečně nebo úplně podle potřeby. Při zavření lodžie se postupuje opačně, tzn. skla se zpětně otáčejí a posouvají na druhou stranu, až je lodžie úplně uzavřena.

POZOR NA KOPIE NABÍZENÉ NA TRHU!



Navštivte sídlo firmy, kde vám bude předvedeno zasklení ve skutečné velikosti. Zodpovězeny veškeré dotazy, ukázka doplňkových konstrukcí, technická pomoc se stavebním povolením atd.



OPTIMI[®] spol. s r.o.
Dubečská 4/74, 100 00 Praha 10
tel.: 274 818 721, mob.: 602 477 874
info@optimi.cz, www.optimioriginal.cz
Kancelář Brno:
tel.: 541 248 697, 728 440 150
optimibrno@quick.cz



Výrobce oken a dveří Stavona, spol. s r.o. se může jako jediná firma v branži pochlubit již 19. letou tradicí a zkušenostmi. Tradice s sebou nese závazek i punc potřebné kvality, profesionality a vývoje. Školení pracovníci, nejmodernější technologické vybavení výrobního závodu a špičkové produkty jsou předpokladem pro zákaznickou spokojenost.

Férové karty - poctivá okna



„Pro pracovníky i management Stavony je zásadní kvalita a dlouhá životnost našich výrobků,“ říká obchodní ředitel Jiří Jansa. „Již několik let jsme držiteli certifikátů jakosti ISO 9001 a ISO 14001.“

Prvotřídní kvalita profilů, skla i kování je nutným předpokladem kvality finálního díla. Ve Stavoně vyrábějí okna i dveře z nejlepších materiálů, jež jsou k dispozici. K výrobě plastových oken a dveří jsou použity výhradně profily třídy A. Přes různé názory na používání „A“ a „B“ profilů ve Stavoně trvají na tom, že trvale hodnotný výrobek lze udělat jen z prvotřídních polotovárů (více na www.stavona.cz). Jako paradox se však ukazuje častý fakt, že investoři raději slyší na vábení nízké ceny a ignorují podstatný kvalitativní rozdíl.

Bezpečnost je téma, jež se u paneláků dotýká zdánlivě jen přízemí. Ale novou fíntou pachatelů je přelézání přes balkóny. Chránit se má určitě smysl. V r. 2009 bylo spácháno 9616 vloupání, skoro 1/3 vloupání vedlo přes okna v přízemí, 7% skrze balkónové dveře. Většina zlodějů se vloupala vypáčením okenního křídla. Okna Stavona nabízejí škálu bezpečnostních prvků které přinesou vašemu domovu potřebnou míru bezpečnosti.

Kompletní sortiment plastových hliníkových i dřevěných oken (produktových řad), doplňků a příslušenství dodávaných k oknům a dveřím Stavona, barevné škály a on-line poptávku naleznete na www.stavona.cz.

Zelená linka: 800 173 983
www.stavona.cz

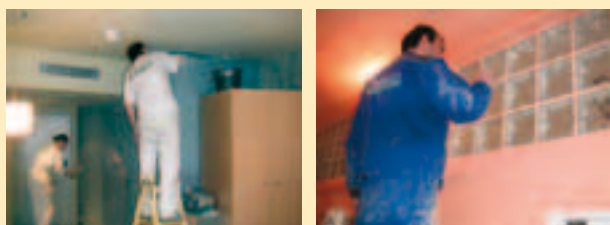
značková okna a dveře
STAVONA

Okna Stavona Spirit – žolík pro panelové domy

Tato okna jsou přímo určena pro panelové domy. Jejich specifickou výhodou je cenová úroveň. Splňují všechny potřebné parametry – atraktivní vzhled, dlouhou životnost, způsobilost pro náročné klimatické prostředí, vysokou tvarovou stabilitu, skvělé zvukové a tepelné izolační hodnoty atd. Jsou nabízena v bílé barvě, mají izolační dvojsklo s plastovým distančním rámečkem a kovové panty v bílé barvě. Vynikají velmi snadnou údržbou.



- malířské práce
- lakýrnické práce
- nástřiky barev Variopaint
- tapetářské práce
- čistý úklid
- fládrování – umělé dřevo
- aretino – antická malba
- Umwall – bavlněné tapety



Kapitán s.r.o.

Sokolovská 260
190 00 Praha 9, Vysočany
Tel.: 284 689 575, Fax: 284 682 277
mobil: 603 832 835, 603 182 549
info@kapitan.eu
www.kapitan.eu



STAVITELSTVÍ KLADNO
spol. s r.o.
L. Zápotockého 3094
272 51 Kladno

PROVÁDÍ:

- zateplení fasád bytového fondu
- bytovou, průmyslovou a občanskou výstavbu
- modernizace a rekonstrukce budov
- opravy památkových objektů
- inženýrské sítě, zemní práce

Zařizujeme
dotace
Zelená
úsporám

Tel: +420 312 267 354
E-mail:
stavitel@stavkladno.cz



17. ročník soutěže



STAVBA ROKU 2009

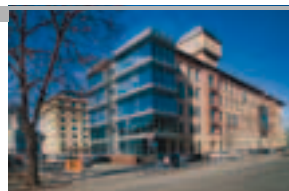
TITULY A OCENĚNÍ

ČESKÁ
STAVEBNÍ
AKADEMIE
PRAHA

www.stavbaroku.cz | www.stavebniakademie.cz | www.abf-nadace.cz | www.vyrobek-technologie.cz

ČESKÁ STAVEBNÍ AKADEMIE | PRAHA BLAHOPŘEJE OCENĚNÝM A TĚŠÍ SE NA SPOLUPRÁCI SE SVÝMI PARTNERY, NÁVŠTĚVNÍKY AKADEMIE I NA NOVÉ STAVBY V ROCE 2010

STAVBY ROKU 2009



Classic 7 Business Park
I. etapa, Praha



Nové spojení Praha hl. nádraží,
Masarykovo nádraží



CITY PARK JIHLAVA



Bytový dům Na Topolce v Praze



Studijní a vědecká knihovna
v Hradci Králové

ZVLÁŠTNÍ CENY A CENY VYPISOVATELŮ



Cena Senátu Parlamentu ČR:
Multifunkční centrum Fabrika
Svitavy



Cena Státního fondu dopravní
infrastruktury:
Nové spojení Praha hl. nádraží,
Masarykovo nádraží



Cena Státního fondu životního
prostředí ČR za energetickou
úspornost:
Rodinný dům
v Heřmanově Městci



Cena Státního fondu životního
prostředí ČR za infrastrukturu:
Národní technická knihovna
v Praze



Cena
Státního fondu rozvoje bydlení:
Bytový areál Nové Měcholupy



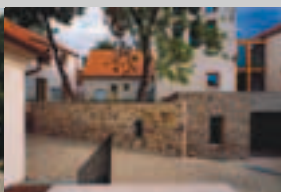
Cena primátora hl. m. Prahy:
Národní technická knihovna
v Praze



Cena
Development News Awards:
L'Ocelot,
polyfunkční dům v Praze



Cena časopisu Stavitel:
The Bird,
Kunčice pod Ondřejníkem



Cena SPS v ČR:
Hotel Karlov, Benešov u Prahy



Cena Nadace:
Aquapark Olomouc

Vypisovatelé soutěže

Partneři soutěže

Nadace pro rozvoj architektury a stavitelství, Ministerstvo průmyslu a obchodu,
Svaz podnikatelů ve stavebnictví v ČR, ECONOMIA a.s., časopis Stavitel



Záštitu soutěži udělili

Mediální partneři

Předseda Senátu Parlamentu České republiky
Primátor hlavního města Prahy
Ředitel Státního fondu rozvoje bydlení
Ředitel Státního fondu dopravní infrastruktury
Ředitel Státního fondu životního prostředí ČR



DOTACE, DOTACE, DOTACE...

a Zelená úsporám pro panelové domy

Ing. Roman Šubrt

V současné době je velmi frekventovaným pojmem dotační titul Zelená úsporám. Pojďme si objasnit, jak funguje u panelových domů, na co si dát pozor a jak postupovat.

Z hlediska dotací jsou panelové domy v ČR specifickou záležitostí. Evropská unie totiž neumožňuje dotace na bydlení, nelze tedy v tomto případě čerpat peníze z Evropských fondů. Panelové domy tvoří v ČR významný podíl na počtu bytů a zároveň se jedná o stavby, které vyžadují významnou údržbu. Proto byl zřízen program PANEL, později po úpravách přejmenovaný na NOVÝ PANEL. Zde je možné žádat o dotace úroků z úvěrů na opravy panelových a později všech bytových domů.

Program Zelená úsporám je financovaný z prodeje emisních povolenek Japonsku, a proto mohou tyto peníze být použity i na bydlení, musí však být vždy vynaloženy na opatření snižující emise skleníkových plynů.

Kdy dotace skončí?

Program Zelená úsporám je vyhlášen do konce roku 2012 nebo do vyčerpání finančních prostředků. Bohužel není přesně známá velikost finančních zdrojů. Mluví se o cca 17 miliardách Kč s tím, že momentálně došlo k prodloužení dalších emisních povolenek řádově v ceně 10 miliard, což je dohromady poměrně velká suma peněz. Pokud však porovnáte informace z 15. února, kdy bylo zažádáno o více jak 1 miliardu a z 31. května, kdy již bylo požádáno o dotace ve výši téměř 6,5 miliard Kč, je patrné, že za tři a půl měsíce bylo požádáno o 5,5 miliard korun, tedy měsíčně jde o více jak 1,5 miliardy Kč. Navíc dle prohlášení ministerstva životního prostředí bude cca 5 miliard korun uvolněno pro veřejné budovy. Výsledkem tedy je, že na Zelenou úsporám je nyní k dispozici cca 15,5 miliardy korun a tempo čerpání přes 1, miliarda korun měsíčně. Peníze tedy vydrží přibližně 10 měsíců, což znamená do konce března 2011.

Z uvedených propočtů je patrné, že majitelé bytových i rodinných domů by neměli příliš otálet s podáváním žádostí o dotace. Mohlo by se jim totiž stát, že než se rozmyslí, budou peníze již vyčerpány.

Na co se žádá?

Vraťme se však k vlastním žádostem o dotace z pohledu panelových domů.

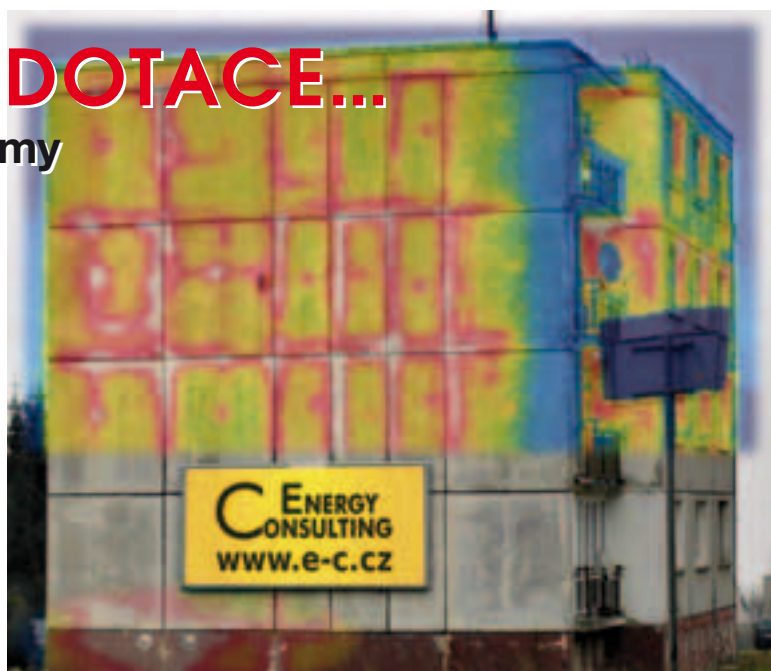
Nejobvyklejším opatřením je zateplení objektu. U panelových domů přichází v úvahu pouze komplexní zateplení, tedy snížení potřeby tepla na vytápění o 40 % a maximální potřeba tepla na vytápění 55 kWh/m², případně, pro vyšší dotaci, 30 kWh/m². V malé míře dochází i k žádostem o instalaci solárních kolektorů a téměř nikdy o instalaci obnovitelného zdroje vytápění, u kterých se setkáváme s požadavkem, že nemůže jít o přechod z dálkového vytápění na tepelná čerpadla, neboť tepelná čerpadla využívají elektřinu a centrální kotelny obvykle méně ekologicky náročné palivo. Mnozí obyvatelé panelových domů jsou z tohoto rozčarováni, neboť tam, kde je cena tepla nad 600 až 700 Kč/m³, je i s ohledem na vysokou investici tepelné čerpadlo levnějším zdrojem tepla než dálkové vytápění.

Postup prací – jak na to?

Jako u všech prací v panelovém domě je nejdůležitější, aby se mezi sebou domluvili majitelé bytů či družstevníci. Teprve potom má význam zahájit proces, který vyústí v zateplení panelového domu. V Energy Consulting preferujeme e-mailovou objednávku či sdělení kontaktu na osobu, která má toto v domě na starosti. Je také možné nám zatelefonovat a domluvit si další postup. Pokud jsme tedy vyzváni, abychom pomohli získat dotaci, zpracujeme energetický audit, následně stavební projekt a všechny další dokumenty. Ty předáme inves-

torovi i s popisem, kam má jít, co má komu předat, jaké ověřené podpisy od něj budou chtít – zkrátka má od nás kuchařku pro podání žádosti, pokud je to v jeho silách. Pokud se jedná o složitější případ, podáváme žádost jeho jménem tak, aby s tím měl co nejméně práce i nákladů. Další věci obvykle necháváme již na majiteli objektu, neboť je to pro něj výhodnější. Zajistit si úvěr u banky, kde má veden účet, je jednoduché; jsme samozřejmě schopni s tímto pomoci, ale bývá to bezpředmětné. Velmi zajímavým segmentem trhu je zajištění stavební firmy. Zde jsou různé „zprostředkující“ firmy, které nabídnou provedení těchto prací bezplatně,

případně i provedení výpočtů bezplatně. To je pro investora velmi zajímavé, jelikož dostane něco zdarma, a podle hesla co oči nevidí, srdce neboli, je spokojen. Již si však neuvědomí, že tyto zprostředkovatelské firmy si obvykle berou od stavebních firem, které získají zakázku provizi ve výši 3 až 10 %, ve výjimečných případech jsme se setkali i s provizí 25 %! Některé firmy jsou objektivnější a berou si provizi pouze od všech firem, které se výběrového řízení zúčastňují. Tato provize bývá nižší, obvykle 0,5 až 1,5 %, i tak ji však platí majitel bytu v ceně zakázky, která by mohla být levnější právě o tuto sumu.



Na termovizní části fotografie jsou patrné některé obvyklé nedostatky panelových domů – špatná izolace ve sparách a jejich okolí, místy chybějící tepelná izolace v panelech. (Světla místa uprostřed panelů.)

Na co si dát pozor?

Žádost o dotaci podává majitel objektu, přičemž je i zodpovědný za její správnost, přestože mnohé na ní vypracovává projektant či energetický auditor. Je tedy otázkou, kdo bude zodpovědný za případné rozpory v oblasti výpočtů. Z hlediska výpočtů lze za podezřelé považovat vysoké úspory tepla, třeba 80 % nebo naopak velmi nízkou výpočtovou potřebu tepla na vytápění, například dosažení hranice 30 kWh/(m².a) bez použití rekuperace. Je zajímavé, že tyto hodnoty jsou dosahovány zejména tam, kde výpočty dodává stavební firma. Pravděpodobně se jedná o zkresení výpočtů. Osobně bych se u takového dodavatele bál i toho, že zkrasí nejen výpočty energie na vytápění, ale následně i faktury, případně kvalitu prací a množství dodaného materiálu. Při porovnávání výpočtů od různých firem jsme se například setkali s tím, že energetik počítal menší plochu střechy, než byly její skutečné rozměry.

Kolik peněz lze získat

Výše dotace se odvíjí od celkové podlahové plochy objektu. Přesné vysvětlení tohoto pojmu je poměrně složité, a proto lze orientačně uvažovat, že dotace na celkové zateplení, pokud v panelovém domě není použita rekuperace, je cca 1200 Kč/m² podlahové plochy bytu. Přitom dotace musí být maximálně ve výši vynaložených nákladů. Toto však není jediné hledisko rozhodující pro výši dotace. Další je maximální možná podpora. Ta činí v režimu De minimis 200 000 Kč ve třech po sobě následujících letech. V letošním roce je také možné požádat o dotaci v režimu Dočasného rámce. Ta může být maximálně 500 000 Kč, je ovšem nutné vyplnit další doklady k žádosti. Předchozí dva režimy jsou velmi jednoduché a práce lze provádět před i po zažádání o dotace. U větších domů nebo u větších majitelů domů (bytová družstva, obce, podniky apod.) je však nutné žádat v režimu Bloková výjimka. Toto je výrazně složitější, neboť se dotace odvíjí i od místa realizace, kdy lze podle regionu požádat maximálně o 30 či více procent z uznatelných nákladů. Navíc při realizaci zakázky a dotaci v tomto režimu je nutné požádat DOPŘEDU, tedy PŘED zahájením prací.

VYRÁBÍME KVALITNÍ A SPOLEHLIVÉ PRODUKTY



ZELENÁ ÚSPORÁM S KOTLI NOVÉ GENERACE

PŘEDNOSTI KOTLE ATMOS

Speciální kotel nové konstrukce se vyznačuje řadou předností

- velkou spalovací komorou
- třítrubkovým výměníkem
- velkým popelníkem
- možností automatického odpopelnění
- jednoduchým a rychlým čištěním kotle
- malými rozměry a hmotností – jednoduchá instalace
- vysokou účinností > 90 %
- ekologickými parametry
- možností oboustranné instalace hořáku

Kotel je vybaven novým hořákem na pelety ATMOS A25, s kterým dosahuje mimořádných parametrů v celém rozsahu výkonu a splňuje limity pro dotace v ČR.

TECHNICKÁ DATA:

TYP ATMOS		D 14 P	D 21 P
VÝKON KOTLE NA PELETY	kW	4 – 14	4 – 19,5
HMOTNOST KOTLE	kg	231	231
PALIVO		KVALITNÍ DŘEVĚNÉ PELETY Ø 6 – 8 mm (bílé pelety), délka 10 – 25 mm	
OBJEM VODY V KOTLI	l	56	56
TYP HOŘÁKU NA PELETY		ATMOS A25	ATMOS A25
ZÁSOBNÍK NA PELETY EXTERNÍ	l	250, 500, 1000	250, 500, 1000
OBSAH POPELNÍKU	l	41	41
OBSAH AUTOMATICKÉHO ODPOPELNĚNÍ (přídavný popelník)	l	28, 68	26, 68
PŘIPOJOVACÍ NAPĚTÍ	V/Hz	250/50	250/50
PŘÍKON KOTLE PŘI STARTU	W	1120	1120
PŘÍKON KOTLE PŘI PROVOZU	W	120	120
ÚČINNOST	%	> 90	> 90
TŘÍDA KOTLE DLE EN 303-5		3	3
Dotovaný kotel v ČR		*	*

Kotle ATMOS na dřevo a pelety je možné použít výhodně k vytápění i bytových domů. Podrobné informace obdržíte na adrese firmy.

Široký sortiment a všechny novinky vystavujeme v roce 2010 na veletrzích

- 14. – 18. 7. Interfost – Mnichov
- 26. – 31. 8. Země živitelka – České Budějovice
- 17. – 29. 9. Zahrada Čech – Litoměřice
- 21. – 25. 9. FOR ARCH – PVA Praha Letňany
- 23. – 27. 11. Aquatherm – PVA Praha Letňany

Z naší výroby je na seznamu uvedeno 17 výrobků, ze kterých si může vybrat opravdu každý

žhavá novinka

KOTEL NA PELETY



Kotle ATMOS získaly v poslední době Zlaté medaile na veletrzích:

**Mezinárodní strojírenský veletrh Brno
Agrosalon Země živitelka
FOR ARCH Praha**

**a Stříbrnou a Bronzovou cenu v soutěži
Stavební výrobek – technologie roku**

VÝROBCE: JAROSLAV CANKAŘ A SYN – ATMOS, Velenského 487, CZ 294 21 Bělá pod Bezdězem, Česká republika
Tel.: +420 / 326 / 701 404, 701 414, fax: +420 / 326 / 701 492, www.atmos.cz, www.atmos.eu, e-mail: atmos@atmos.cz, atmos@atmos.eu

Nehrajte si s ohněm!

Protipožární zásady v bytových domech – seriál na pokračování

Bytové domy jsou v převážné většině případů ve vlastnictví právnických osob. Mohou to být bytová družstva, společenství vlastníků jednotek, ale i obchodní společnosti či jiné firmy. Mnozí ze statutárních zástupců vlastníků domů si ovšem neuvědomují, že i na ně se vztahuje povinnost podle § 5) odst.1, písmeno e) zákona o požární ochraně, tedy pravidelně **kontrolovat dodržování předpisů o požární ochraně** (dále jen PO) a neprodleně odstraňovat zjištěné nedostatky. Tyto kontroly se musí provádět prostřednictvím preventisty požární ochrany, požárního technika nebo odborně způsobilé osoby (OZO).

Přeplněné sklepy a půdy znamenají značné riziko

Každý bytový dům má domovní sklepy, případně půdní prostory, které slouží k odkládání předmětů souvisejících s provozem domácnosti. V mnoha případech se však postupem let z těchto místností stanou doslova skladiště, které si co do sortimentu a množství nejrůznějších předmětů nezadají se skutečným vetešnickým krámkem z meziválečného období.

Na půdách a v domovních sklepech tak nacházíme kromě starého nábytku, elektrospotřebičů, jízdních kol, součástek motorek a automobilů také barvy, ředidla a kanystry s benzinem nebo naftou či acetonem. Výjimkou zdaleka nejsou ani tlakové lahve s propan-butanem o objemu 2 nebo 10 kilogramů. Ti „nejodvážnější“ pak ve sklepech skladují i acetylenové svářečské soupravy, 30litrové PB lahve nebo dokonce střelný prach pro přebíjení nábojů. Jednou jsme dokonce zadokumentovali i případ, kdy v chodbě obytného domu bylo několik stovek kilogramů zábavní pyrotechniky. Kdo nevidí na vlastní oči, nedokáže si vůbec představit, jaké peklo dokáže při požáru rozpoutat takto „správně“ namíchaný koktejl. Plasty, lakované dřevo, hadry, hořlavé kapaliny, hořlavé plyny. Během pár minut dochází k celkovému vzplanutí tzv. flash-over efektu a jedovaté zplodiny během mžiku zaplní schodiště a chodby. Úniková cesta je zcela odříznuta.

Zásah hasičů je komplikován použitím dýchací techniky a skutečností, že prvotním úkolem příslušníků a členů jednotek PO je zachraňovat osoby a teprve potom hasit. Proto následky takových požárů bývají velmi tragické a nezdídky si vyžadují i lidské životy. Předcházet těmto katastrofickým scénářům je přitom naprosto jednoduché. V prostorách sklepů skladovat pouze ty předměty, které bezprostředně souvisí s provozem domácnosti a čas od času, třeba na jaře, udělat společný generální úklid. Zkrátka domluvit se se spolubydly, přistavit vozík a nepotřebné a přebytečné věci odvézt do nejbližšího sběrného dvora.

Co se týče skladování hořlavých plynů, hořlavých kapalin, pyrotechnických předmětů nebo výbušnin, je třeba aby samospráva každého domu řádně poučila spolubydly, že zákon o požární ochraně i další předpisy skladování těchto látek ve společných prostorách domů přímo zakazují. Může se tak jednat totiž o přestupek, za který může hasičský záchranný sbor kraje udělit dotyčnému hříšníkovi nemalou pokutu, a to až do výše 20 tisíc Kč. Vlastník objektu pak může dostat ve správním řízení pokutu až 250 tisíc Kč, což ovšem s ohledem na možné riziko není zase až tak příliš.

Hydranty pomohou pouze v případě, že jsou provozuschopné

Ve většině bytových domů jsou instalovány vnitřní hydrantové systémy. Typy hydrantů jsou různé. V dřívějším období se preferovaly hydranty s velkými tzv. „C52“ hadicemi, ovšem ve většině případů jsou to známá „děčka“ tedy s hadicemi o průměru 25 mm. V posledních asi 10 letech se montují hydranty s tvarově stálými hadicemi navinutými na navijácích. Tyto moderní systémy odpovídající ČSN EN 671-1, jsou sice konstrukčně složitější, ovšem pro prvotní zásah velmi vhodné, neboť jsou konstruovány tak, aby byly lehce ovladatelné laiky, tedy obyvateli domu a nepoučenými osobami. Práce s nimi je v podstatě shodná jako při obsluze běžné zahradní hadice. Počínající požár tak lze poměrně snadno zlikvidovat, nebo alespoň bránit jeho prudšímu rozvoji a šíření před zahájením zásahu hasičů. Nutno však připomenout, že každý hydrant má svůj smysl pouze v případě, že funguje, tedy přesně řečeno, že je provozuschopný.

Při kontrolní činnosti se setkáváme s tím, že lidé si hydranty pletou se stolkou na květiny, s popelníky, případně s nedobytnými trezory a hydrantové skříň pečlivě zamykají. Nezdídky se vybavení zejména starších typů hydrantů stává oblíbeným cílem sběračů kovů, neboť části hadic a proudnic obsahují hliník. Takto poškozená zařízení pak ztrácejí svůj smysl, což se může obyvatelům domu stát osudným hned dvěma způsoby – mohou při požáru přijít o svůj majetek anebo hasiči mohou vlastníkově jejich domu udělit pokutu.

Podle zákona o požární ochraně, vyhlášky o požární prevenci a ČSN 73 08 73 a ČSN EN 671-3 se kontroly provozuschopnosti hydrantů provádějí obdobně jako u hasičích přístrojů, tedy jedenkrát ročně. Po kontrole musí osoba, která kontrolu provedla, vystavit příslušný doklad a na skříň hydrantu vlepí kontrolní štítek s předepsanými údaji. Kontrola se provádí častěji v případech, že dojde k poškození hydrantu nebo po jeho použití při požáru.

(z materiálů Záchranného hasičského sboru Pardubického kraje)



PRHAS spol. s r.o.

HASICÍ PŘÍSTROJE

revize – opravy – prodej

- **dodávky, revize a opravy požárních vodovodů**
- **tlakové zkoušky požárních hadic**

Dolní Břežany, Zlatníky 154
tel./fax: 241 932 021
mobil: 602 363 358
e-mail: prhas@seznam.cz
www.hasicipristroje-prhas.cz

s tímto inzerátem
SLEVA
10 %

design (+) inovace (+) kvalita



Firma HAAS+SOHN Rukov, s.r.o. se specializuje na výrobu krbových kamen pro spalování dřeva, ekobriket a uhelných briket.

Při výrobě využíváme nejmodernější technologie a výrobní zařízení (CNC, laser), zajišťující vysokou kvalitu výrobků a produktivitu práce, které v konečné fázi umožňují příznivou cenu pro konečného zákazníka. Výrobky splňují veškeré požadavky na moderní topidlo a na jejich vývoji se podílí přední české a zahraniční designérské firmy. Designová řešení kamen jsou hřejivým doplňkem moderně zařízených domácností i rekreačních chalup a tradičně pojatých interiérů. Všechny typy kamen nám přinášejí pohledem na kousek přirozeného živého plamene skrze velkoplošná prosklená dvířka příjemnou tepelnou pohodu do našeho domova.

Novinky sezony 2010/2011

Pro nadcházející topnou sezónu jsme připravili několik **NOVINEK** **Krbová stavebnice AVIGNON s krbovou vložkou OPUS.**

Výstavbu krbové stavebnice zvládne každý domácí kutil a barvu si můžete přizpůsobit Vašemu interiéru. Obestavba je z odlehčeného betonu obložená broušeným pískovcem. **Krbová vložka s výsuvnými dvířky** je jednoplášťová, celoplechová s vyzdívkou ze silného šamotu s účinností 82%! Díky možnosti napojení na **externí přísávání vzduchu** je vhodná i do nízkoenergetických či pasivních domů.

Další novinkou jsou **kachlová kamna LUGANO**. Zákazník si může vybrat ze třech barevných provedení kachlí – **zelená, hnědá, béžová**. Výkon kamen až 8,2 kW.

Kamna mají možnost zadního i vrchního vývodu kouřovodu. Díky terciálnímu spalování dosahují vysoké účinnosti až 78%!

Všechny produkty firmy HAAS+SOHN Rukov, s.r.o. splňují evropskou normu EN 13 240 nebo EN 13 229.

Většina z nich splňuje dokonce i nejpřísnější evropskou emisní normu dle BVG §15A. Kvalita krbových kamen je ověřována v Evropě uznávanými zkoušebnami a kamna splňují veškeré podmínky bezpečného a ekologického provozu.

Navštivte naši expozici na veletrhu FOR ARCH Praha ve dnech 21. – 25. 9. 2010. v PVA Praha – Letňany.

Rádi Vám představíme všechny NOVINKY 2010/2011.



Výrobce:

HAAS + SOHN Rukov s.r.o.
ul. SNP 474, 408 01 Rumburk
tel. obch. odd.: +420 412 332 353
tel./fax: +420 412 332 345
e-mail: odbyt@haassohn.com
www.haassohn-rukov.cz

LUGANO

obj. číslo: 033141500000
 provedení: černá, zelená kachle
 výkon (kW): 2,5 – 8,2
 účinnost (%): 78
 rozměry (v/s/h): 883/750/486
 váha (kg): 126
 vývod: vrchní i zadní
 průměr kouřovodu (mm): 150
 minimální tah komína (Pa): 12
 výhřevnost (m³): 45 – 150
 palivo: dřevo, ekobrikety, uhelné brikety
 spotřeba paliva (kg/h): 0,8 – 2,4
 terciální spalování: ano



TORSBY

obj. číslo: 043171500000
 provedení: černá, béžová dlažba
 výkon (kW): 2,5 – 8,2
 účinnost (%): 78
 rozměry (v/s/h): 890/546/414
 váha (kg): 94
 vývod: vrchní i zadní
 průměr kouřovodu (mm): 150
 minimální tah komína (Pa): 12
 výhřevnost (m³): 45 – 150
 palivo: dřevo, ekobrikety, uhelné brikety
 spotřeba paliva (kg/h): 0,8 – 2,4
 terciální spalování: ano



VARDE I

obj. číslo: 0427515110000
 provedení: antracit, obklad serpentino
 výkon (kW): 5 – 7,5
 účinnost (%): 74
 rozměry (v/s/h): 1030/550/435
 váha (kg): 120
 vývod: vrchní
 průměr kouřovodu (mm): 150
 minimální tah komína (Pa): 10
 výhřevnost (m³): 90 – 140
 palivo: dřevo, ekobrikety, uhelné brikety
 spotřeba paliva (kg/h): 1,1 – 2,5



Krbová stavebnice AVIGNON

vložka OPUS, výsuvná dvířka
 výkon: 4 – 8 kW
 vytápěcí schopnost: 150 m³
 rozměr: 1940 x 1300 x 900 mm
 hmotnost: 460 kg
 účinnost: 82 %

krbová vložka OPUS, výsuvná dvířka

výkon: 4 – 8 kW
 vytápěcí schopnost: 150 m³
 rozměr: 1450/779/420 mm
 hmotnost: 195 kg
 vývod kouřovodu: vrchní i zadní, průměr 180 mm
 minimální tah komína: 12 Pa
 účinnost: 82 %
 palivo: dřevo, ekobrikety
 externí přísávání vzduchu: ANO



ADRIA mini II

obj. číslo: 0431715010000
 provedení: černá, béžová dlažba
 výkon (kW): 2,5 – 8,2
 účinnost (%): 78
 rozměry (v/s/h): 890/546/414
 váha (kg): 95
 vývod: vrchní i zadní
 průměr kouřovodu (mm): 150
 minimální tah komína (Pa): 12
 výhřevnost (m³): 45 – 150
 palivo: dřevo, ekobrikety, uhelné brikety
 spotřeba paliva (kg/h): 0,8 – 2,4
 terciální spalování: ano



GRAND mini II

obj. číslo: 0431615010000
 provedení: antracit, šedá dlažba
 výkon (kW): 2,5 – 8,2
 účinnost (%): 78
 rozměry (v/s/h): 990/546/414
 váha (kg): 97
 vývod: vrchní i zadní
 průměr kouřovodu (mm): 150
 minimální tah komína (Pa): 12
 výhřevnost (m³): 45 – 150
 palivo: dřevo, ekobrikety, uhelné brikety
 spotřeba paliva (kg/h): 0,8 – 2,4
 terciální spalování: ano



noviny plné informací o veletrzích a výstavách u nás i v zahraničí



Další tituly: PANELÁK – časopis zaměřený na regenerace panelových domů a bytů. Od 2. pololetí letošního roku se této problematice budeme věnovat každodenně na našem novém portálu www.panelovydum.cz

CO JSME NAKOUPILI, TO SI UVAŘÍME – kuchařka pro obchodní řetězce COOP, zajímavé recepty spojené s prezentací potravinářských firem

Dále nabízíme: návrhy a výrobu firemních novin a časopisů, prospektů a dalších propagačních materiálů, PR články

www.euroveletrhy.cz

Redakce Euroveletrhy, V Závětrí 4, 170 00 Praha 7

tel.: 266 791 551, tel./fax: 266 791 550, e-mail: euroveletrhy@etelnet.cz

Sledujte veletržní portál [WWW.EUROEXPO.CZ](http://www.euroexpo.cz)

Chcete být informovaní o aktuálním veletržním dění? Chcete, aby se o vašich veletrzích a výstavách vědělo? Rádi navštívíte zajímavé veletržní akce? S námi víte, co se děje!

- Pro návštěvníky, vystavovatele i organizátory veletrhů a výstav funguje od loňského roku dynamický internetový veletržní portál.
- Informace, termíny, doprovodné programy, novinky, soutěže, zajímavé exponáty a vystavovatelé – články, fotografie, soubory ke stažení, www odkazy.
- Ankety, analýzy, profily a rozhovory s osobnostmi veletržního průmyslu, aktuální témata – pestré rubriky, užitečný adresář s kontakty.
- Na portálu www.euroexpo.cz najdete rozsáhlý a stále aktuální kalendář veletržních akcí nejen v České republice, ale také na Slovensku, v Německu a dalších státech Evropy.

Stále čerstvé a aktuální informace z veletržního průmyslu v ČR a zahraničí